

Doorgaande leerlijnen
voor- en vroegschoolse
educatie
Survey onder schoolbesturen

Annemiek Veen
Maartje van Daalen
Anna Heurter



CIP-GEGEVENS KONINKLIJKE BIBLIOTHEEK, DEN HAAG

Veen, A., Daalen, M.M. van, Heurter, A.M.H.
Doorgaande leerlijnen voor- en voerschoolse educatie. Survey onder schoolbesturen
Annemiek Veen, Maartje van Daalen, Anna Heurter.
Amsterdam: Kohnstamm Instituut
(Rapport 842, projectnummer 30425)

ISBN 978-90-6813-904-4

Alle rechten voorbehouden. Niets uit deze uitgave mag worden vermenigvuldigd, opgeslagen in een geautomatiseerd gegevensbestand, of openbaar gemaakt, in enige vorm of op enige wijze, zonder voorafgaande schriftelijke toestemming van de uitgever.

All rights reserved. No part of this publication may be reproduced, stored in a retrieval system, or transmitted, in any form or by any means, electronic, mechanical, photocopying, or otherwise, without the prior written permission of the publisher.

Uitgave en verspreiding:
Kohnstamm Instituut
Plantage Muidersgracht 24, Postbus 94208, 1090 GE Amsterdam
Tel.: 020-525 1226
www.kohnstammstituut.uva.nl
© Copyright Kohnstamm Instituut, 2010

Inhoudsopgave

1	Inleiding	1
2	Resultaten	3
2.1	Dataverzameling en analyses.....	3
2.2	Achtergrondkenmerken	4
2.3	De uitvoering van voor- en vroegschoolse educatie.....	9
2.4	Aanwijzingen voor een doorgaande lijn.....	14
2.5	De rol van het bestuur bij de ontwikkeling van voor- en Vroegschoolse educatie	19
2.6	Knelpunten bij de uitvoering van VVE	24
2.7	Visie op VVE	27
3	Conclusies	31
4	Literatuur	37
5	Recent uitgegeven Kohnstamm Instituut rapporten.....	39

1 Inleiding

Het creëren van een doorlopende leerlijn van voorschoolse educatie naar het basisonderwijs is een doel van het verplichte overleg tussen gemeenten, schoolbesturen en kinderopvang. Dit overleg, de Lokale Educatieve Agenda (LEA), dient minimaal éénmaal per jaar plaats te vinden. De LEA is geïntroduceerd als middel om het lokaal onderwijsbeleid vorm en inhoud te geven na de wets-wijzigingen in het onderwijs(achterstanden)beleid in 2006. Het is een instrument voor gemeenten, schoolbesturen en overige partners om in ‘nieuwe verhoudingen’ (meer gelijkwaardige verhoudingen) tot gezamenlijke afspraken te komen over het onderwijs- en jeugdbeleid. Thema’s voor dit overleg zijn het bevorderen van integratie, het tegengaan van segregatie en het bestrijden van onderwijsachterstanden. Onder dit laatste vallen maatregelen ter bevordering van een zogenaamde doorlopende leerlijn, waaronder de afstemming van registratiesystemen van de opbrengsten van voor- en vroegschoolse educatie en de overdracht van peuterspeelzalen en kinderopvang naar basisscholen.

Begin 2009 werd door het ECO-3 een kwalitatief onderzoek uitgevoerd onder een tiental schoolbesturen. Dit onderzoek was erop gericht om na te gaan hoe het beleid van de schoolbesturen ten aanzien van voor- en vroegschoolse educatie eruit zag. De onderzoeksvragen luiden: in hoeverre is het beleid gericht op het realiseren van relevante kwaliteitsaspecten van vve in de scholen? En is het beleid gericht op een ‘doorgaande lijn’ in de zin van een goede aansluiting tussen het voorschoolse en het vroegschoolse deel en van aansluiting op hogere leerjaren in het basisonderwijs. De voornaamste bevinding was dat de bevroegde schoolbesturen zich zorgen maakten over de positie van vve in de scholen. Schooldirecties kennen soms te weinig prioriteit toe aan vve; ook beschikken ze niet altijd over voldoende kennis om vve te ontwikkelen en uit te bouwen. Voorts bleek dat op scholen met een hoge concentratie

Doorgaande leerlijnen voor- en vroegschoolse educatie

doelgroepleerlingen van het onderwijsachterstandenbeleid door minder "gewichtengelden" de dubbele bezetting in gevaar komt. Vooral op scholen met een lagere concentratie doelgroepleerlingen vreesden de besturen voor de kwaliteit van vve. Op deze scholen is vaak minder expertise op het terrein van onderwijsachterstanden. Ook zijn voor vve in deze situaties tot nu toe onvoldoende (wetenschappelijk onderbouwde, landelijke) richtlijnen met betrekking tot uitvoering van het vve-programma en realisering van dubbele bezetting. De samenwerking met de voorschoolse voorzieningen bleek van wisselend niveau. Aangegeven werd dat de 'knip' in het vve-beleid de samenwerking tussen voorschool en vroegschool in elk geval niet heeft versterkt. Het overleg dat nodig is voor de afstemming tussen peuterspeelzalen (welzijn) en scholen (onderwijs) komt, zonder gemeentelijke sturing, niet goed van de grond. Ten slotte bleek dat de LEA in veel gemeenten nog niet goed functioneerde (Veen en Van Daalen, 2009).

Op grond van de resultaten uit dit onderzoek is mede op verzoek van het Ministerie van Onderwijs, Cultuur en Wetenschappen besloten om het onderzoek naar de doorgaande lijn voor- en vroegschoolse educatie uit te breiden naar een groter aantal schoolbesturen. De resultaten van dit onderzoek zijn beschreven in deze rapportage.

2 Resultaten

2.1 Dataverzameling en analyses

In het najaar van 2009 zijn alle schoolbesturen in Nederland benaderd met de vraag om mee te doen aan een webenquête over doorgaande leerlijnen voor- en vroegschoolse educatie. Daarvoor is gebruik gemaakt van een adressenbestand van het Cfi, dat de adresgegevens bevat van 1107 besturen van alle basisscholen in Nederland. Hen is gevraagd de brief door te spelen aan degene binnen de organisatie die deskundig is op het terrein van of het meest afweet van het onderwerp voor- en vroegschoolse educatie. Deze persoon kreeg met de gegevens uit de brief toegang tot een webversie van de vragenlijst. Vanwege de teleurstellende respons werd na enige tijd een rappel gestuurd. Na rappelling is de webenquête door 163 personen compleet ingevuld. Dit is een respons van 14,7%. Deze vragenlijsten vormden de basis voor de analyses. De verzamelde data zijn beschreven aan de hand van frequentieverdelingen, gemiddelden en kruistabellen. Er zijn verschillende samenhangen berekend en getoetst.

In dit hoofdstuk beschrijven we de uitkomsten van de analyses. Achtereenvolgens beschrijven we een aantal kenmerken van de betrokken besturen. Vervolgens gaan we in op de uitvoering van voor- en vroegschoolse educatie op de scholen, vallend onder de betreffende besturen, op de aanwezigheid van een doorgaande lijn en op de rol van het bestuur bij de ontwikkeling van voor- en vroegschoolse educatie. Daarna besteden we aandacht aan de knelpunten bij de uitvoering van vve en de visie van de schoolbesturen op voor- en vroegschoolse educatie. Hoofdstuk 3 bevat de conclusies.

2.2 Achtergrondkenmerken

De schoolbesturen hebben gemiddeld bijna 9 scholen onder hun bestuur vallen (SD = 11,4). Het kleinste bestuur heeft 1 school en het grootste bestuur 100 scholen.

Aantal scholen onder bestuur	Populatie (N = 1107)	Steekproef (N = 163)
1	44,6	33,7
2 t/m 5	17,4	17,2
6 t/m 10	15,5	16,6
11 t/m 20	17	22,8
Meer dan 20	5,8	9,6

De respons van 14,7% is voldoende om de resultaten te kunnen interpreteren. De besturen van waaruit respondenten de vragen hebben beantwoord zijn qua grootte niet heel anders verdeeld dan de besturenpopulatie. De respondenten vormen relatief iets minder vaak onderdeel van zogenoemde “eenpitters” en relatief iets vaker van grotere besturen (met meer dan 11 scholen onder zich).

Van de responderende schoolbesturen vertegenwoordigt ongeveer een derde (32,5%) de protestants-christelijke scholen, gevolgd door de openbare scholen (23,9%), zoals blijkt uit het volgende overzicht.

Welke grondslag heeft uw bestuur?

	Freq	%	Gemiddeld aantal scholen onder bestuur
protestants – christelijk	53	32,5	7,4
rooms katholiek	21	12,9	6,9
openbaar	39	23,9	15,1
algemeen-bijzonder	17	10,4	2,3
interconfessioneel	5	3,1	13,2
anders, namelijk...	28	17,2	7,4
<i>reformatorisch</i>	<i>11</i>	<i>6,7</i>	
<i>reformatorisch, christelijk</i>	<i>1</i>	<i>0,6</i>	
<i>rooms katholiek en openbaar</i>	<i>3</i>	<i>1,8</i>	
<i>rooms katholiek en protestants-christelijk</i>	<i>1</i>	<i>0,6</i>	
<i>rooms katholiek, openbaar, protestants-christelijk</i>	<i>1</i>	<i>0,6</i>	
<i>rooms katholiek en interconfessioneel</i>	<i>1</i>	<i>0,6</i>	
<i>katholiek, openbaar, bijzonder neutraal</i>	<i>1</i>	<i>0,6</i>	
<i>protestants-christelijk, openbaar</i>	<i>1</i>	<i>0,6</i>	
<i>openbaar, protestants-christelijk, islamitisch</i>	<i>1</i>	<i>0,6</i>	
<i>islamitisch</i>	<i>2</i>	<i>1,2</i>	
<i>nutsbasisschool</i>	<i>1</i>	<i>0,6</i>	
<i>levensbeschouwelijk</i>	<i>1</i>	<i>0,6</i>	
<i>oecumenisch</i>	<i>1</i>	<i>0,6</i>	
<i>samenwerkingsbestuur</i>	<i>1</i>	<i>0,6</i>	
<i>vrije school</i>	<i>1</i>	<i>0,6</i>	
Totaal	163	100	

Doorgaande leerlijnen voor- en vroegschoolse educatie

Is er binnen uw bestuur iemand die belast is met voor- en vroegschoolse educatie?

	Totaal		Klein*		Groot*	
	Freq	%	Freq	%	Freq	%
nee	74	45,4	51	61,4	23	28,8
ja, een bovenschoolse directeur/manager met vve in zijn/haar takenpakket	48	29,4	15	18,1	33	41,2
ja, een medewerker met deskundigheid op het terrein van vve	31	19,0	13	15,7	18	22,5
anders	10	6,1	4	4,8	6	7,5
Totaal	163	100	83	100	80	100

*klein is tot 5 scholen, groot is meer dan 5 scholen

Het is begrijpelijk dat een groter bestuur meer mogelijkheden heeft dan een kleiner bestuur om te zorgen voor iemand met deskundigheid op het terrein van vve. Het is daarom niet vreemd dat bijna tweederde van de grotere besturen tegen eenderde van de kleinere iemand met deze deskundigheid tot hun beschikking heeft. Opvallender is dat dit **niet** het geval is voor ruim een kwart (28,8%) van de grotere besturen.

Van belang voor dit onderwerp is het aandeel gewichtenleerlingen op de scholen. Hierbij gaan we uit van de huidige, sinds 2006 gehanteerde gewichtenregeling. Voor 2006 werden gewichten aan leerlingen toegekend op grond van etniciteit, beroep en opleiding van ouders. Op dit moment wordt alleen nog gekeken naar het opleidingsniveau van de ouders. Dit wordt in de nieuwe regeling in drie categorieën onderverdeeld. De reguliere bekostiging gaat er van uit dat elke leerling voor 1,0 telt. Vervolgens beoordeelt de school of een leerling een extra gewicht moet krijgen. Een leerling krijgt:

- geen extra gewicht als één ouder meer dan twee leerjaren voortgezet onderwijs (vo) heeft gevolgd (mavo, vmbo gemengde leerweg of theoretische leerweg, havo of vwo) of een mbo-, hbo-, wo-opleiding. Deze leerling houdt het gewicht 1,0.
- gewicht 0,3 als geen van de ouders meer dan twee leerjaren voortgezet onderwijs heeft gevolgd en geen van de ouders een opleiding heeft gevolgd in het (speciaal) basisonderwijs of het (v)so-zmlk. Deze leerling krijgt het gewicht 1,3.
- gewicht 1,2 als geen van de ouders meer dan twee leerjaren voortgezet onderwijs heeft gevolgd en één van de ouders een opleiding heeft gevolgd in het (speciaal) basisonderwijs of het (v)so-zmlk. Deze leerling krijgt het gewicht 2,2.

Als een leerling een gewicht heeft dan krijgt de school extra geld voor het wegwerken van onderwijsachterstanden. Dit wordt niet toegekend per kind, maar het is onderdeel van het totaalbedrag dat de school ontvangt voor het verzorgen van onderwijs (de lumpsum).

De schoolbesturen werd gevraagd aan te geven hoeveel scholen onder hun bestuur vallen met de volgende categorieën gewichtenleerlingen:

- Scholen met 40% of meer gewichtenleerlingen; deze scholen duiden we in dit rapport aan als 'scholen met een hoog percentage leerlingen met een leerlinggewicht' of 'hoog percentage scholen';

Doorgaande leerlijnen voor- en vroegschoolse educatie

- Scholen met tussen de 20-40% gewichtenleerlingen; deze scholen duiden we aan als ‘gemengde scholen’;
- Scholen met minder dan 20% gewichtenleerlingen; deze scholen duiden we aan als ‘scholen met een laag percentage leerlingen met een leerlinggewicht’ of ‘laag percentage scholen’.

De gegevens staan in onderstaande tabel.

Hoeveel scholen vallen onder uw bestuur en wat is het aandeel gewichtenleerlingen op deze school?

	Hoog*		Midden**		Laag***	
	Freq	%	Freq	%	Freq	%
Geen school	118	72,4	95	58,3	13	8
1 t/m 5 scholen	38	23,3	53	32,5	91	55,8
6 t/m 10 scholen	4	2,5	10	6,1	22	13,5
meer dan 10 scholen	3	1,8	5	3,1	37	22,7
Totaal	163	100	163	100	163	100

* Scholen met een hoog percentage leerlingen met een leerlinggewicht (scholen met 40% of meer gewichtenleerlingen)

** Gemengde scholen (scholen met 20% - 40% gewichtenleerlingen)

*** Scholen met een laag percentage leerlingen met een leerlinggewicht (scholen met minder dan 20% gewichtenleerlingen)

De tabel laat zien hoeveel besturen scholen hebben met welk aantal gewichtleerlingen. Er zijn bijvoorbeeld 3 schoolbesturen die meer dan 10 scholen onder zich hebben met een hoog percentage gewichtleerlingen en er zijn 118 schoolbesturen die geen enkele school onder zich hebben met een hoog percentage gewichtleerlingen.

2.3 De uitvoering van voor- en vroegschoolse educatie

In deze paragraaf gaan we in op de uitvoering van voor- en vroegschoolse educatie op de verschillende typen scholen die we voor dit onderzoek onderscheiden, scholen met een hoog percentage leerlingen met een leerlinggewicht (meer dan 40% gewichtenleerlingen), gemengde scholen (scholen met 20% - 40% gewichtenleerlingen) en scholen met een laag percentage leerlingen met een leerlinggewicht (scholen met minder dan 20% gewichtenleerlingen). We hebben de schoolbesturen verschillende vragen voorgelegd over de uitvoering van voor- en vroegschoolse educatie. Met name de zogenaamde structurele randvoorwaarden hebben hierbij aandacht gekregen: de uitvoering van een specifiek programma, de realisatie van de zogenaamde dubbele bezetting, het al of niet gevolgd hebben van een specifieke training.

In de eerste plaats hebben we de besturen gevraagd of op deze verschillende typen scholen wordt gewerkt met een programma op het terrein van voor- en vroegschoolse educatie. De antwoorden staan in onderstaande tabel.

Waar wordt mee gewerkt op het merendeel van uw scholen?

	Hoog (N=45)		Midden (N=68)		Laag (N=150)	
	Freq	%	Freq	%	Freq	%
Met een vve-totaalprogramma (Kaleidoscoop, Piramide)	42	93,3	32	47,1	25	16,7
Met een deelprogramma, bijv. een taalprogramma	2	4,4	26	16	55	36,7
Er wordt niet gewerkt met een vve/deelprogramma	0	0	6	8,8	58	38,7
Weet niet/onbekend	1	2,2	4	5,9	12	8,0
Totaal	45	100	68	100	150	100

Doorgaande leerlijnen voor- en vroegschoolse educatie

De scholen met een hoog percentage gewichtenleerlingen werken bijna allemaal (93,3%) met een vve-totaalprogramma. Van de scholen met een laag percentage gewichtenleerlingen is dat maar 16,7%. Ruim eenderde van deze laatste scholen werkt met een deelprogramma en ruim eenderde werkt noch met een totaal- noch met een deelprogramma. De gemengde scholen zitten tussen de beide andere typen scholen in.

Implementatieonderzoek naar vve laat zien dat dubbele bezetting in de groepen vaak moeilijk gerealiseerd wordt (Doolaard & Leseman, 2008; Inspectie voor het Onderwijs, 2008). Het aanstellen van twee leerkrachten voor vier dagdelen in de kleutergroepen is van het begin af aan een moeilijk te realiseren randvoorwaarde geweest (De Goede & Reezigt, 2001; Veen, Roeleveld & Van Daalen, 2005). Uit de onderstaande tabel blijkt dit opnieuw. De schoolbesturen werd gevraagd om aan te geven wat de situatie is op *het merendeel* van de betreffende scholen.

Is er sprake van een dubbele bezetting, in één van de volgende vormen?

	Hoog (N=45)		Midden (N=68)		Laag (N=150)	
	Freq	%	Freq	%	Freq	%
vier dagdelen extra leerkracht	4	8,9	2	2,9	2	1,3
vier dagdelen naast de leerkracht een onderwijs-assistent	11	24,4	7	10,3	7	4,7
twee dagdelen extra leerkracht	3	6,7	2	2,9	3	2,0
twee dagdelen naast de leerkracht een onderwijs-assistent	7	15,6	4	5,9	10	6,7
het varieert sterk	9	20,0	23	33,8	20	13,3
weet niet / onbekend	3	6,7	5	7,4	10	6,7
er is geen sprake van dubbele bezetting	8	17,8	25	36,8	98	65,3
Totaal	45	100	68	100	150	100

Slechts op eenderde van de ‘hoog-percentage’ scholen is voor vier dagdelen een extra leerkracht of onderwijsassistent aanwezig. Voor de ‘midden- en ‘laag-percentage’ scholen is dat zelfs maar 13,2% respectievelijk 6%. Wel is de optie ‘het varieert sterk’ relatief vaak aangekruist voor alle drie de typen scholen.

Er is voor alle typen scholen een aanzienlijk percentage waar helemaal geen dubbele bezetting gerealiseerd wordt: voor de hoog-, midden- en laag-percentage scholen is dat respectievelijk 17,8%, 36,8% en 65,3%.

Voorts is gevraagd of de leerkrachten op de betreffende scholen gecertificeerd zijn in het werken met een vve-programma. De antwoorden staan in onderstaande tabel.

In hoeverre zijn leerkrachten gecertificeerd in het werken met een vve-totaalprogramma?

<i>Op het merendeel van de scholen:</i>	Hoog (N=45)		Midden (N=68)		Laag (N=150)	
	Freq	%	Freq	%	Freq	%
zijn (bijna) alle leerkrachten gecertificeerd	26	57,8	13	19,1	8	5,3
is meer dan driekwart van de leerkrachten gecertificeerd	6	13,3	8	11,8	9	6,0
is de helft tot driekwart van de leerkrachten gecertificeerd	6	13,3	10	14,7	8	5,3
is een kwart tot de helft van de leerkrachten gecertificeerd	5	11,1	6	8,8	8	5,3
is minder dan een kwart van de leerkrachten gecertificeerd	2	4,4	31	45,6	117	78,0
Totaal	45	100	68	100	150	100

Doorgaande leerlijnen voor- en vroegschoolse educatie

Uit de tabel blijkt dat op meer dan 70% van de hoog-percentag scholen driekwart tot bijna alle leerkrachten gecertificeerd zijn in het werken met een vve-totaalprogramma. Op de scholen met een gemengde populatie (20-40 % gewichtenleerlingen) is minder dan eenderde van de leerkrachten gecertificeerd. Voor de laag-percentag scholen is dat nog veel minder, maar daar wordt, zoals we eerder zagen, slechts door 16,7% met een vve-totaalprogramma gewerkt.

Op scholen en voorschoolse voorzieningen met verhoudingsgewijs weinig gewichtenleerlingen is het vaak niet mogelijk om een kostendekkende vve-voorziening te creëren, volgens het standaardmodel met gecertificeerde leerkrachten en vier dagdelen dubbele bezetting. Toch hebben deze scholen ook de opdracht om gewichtenkinderen een vorm van vve aan te bieden. De schoolbesturen is gevraagd in hoeverre de scholen onder hun bestuur bezig zijn vve te realiseren, ook de scholen met geringe(re) aantallen gewichtenleerlingen. Een indicatie hiervoor zien we in de volgende tabel. In feite gaat het hier om een overall-oordeel van de respondenten over de stand van zaken op vve-gebied op hun scholen.

Wat is de stand van zaken op het gebied van vve op de scholen die vallen onder uw bestuur?

<i>Op het merendeel van de scholen:</i>	Hoog (N=45)		Midden (N=68)		Laag (N=150)	
	Freq	%	Freq	%	Freq	%
Is vve (vrijwel) gerealiseerd	21	46,7	13	19,1	11	7,3
Is men vrij ver gevorderd met vve	18	40,0	21	30,9	25	16,7
Staat men halfweg met het invoeren van vve	4	8,9	13	19,1	14	9,3
Zijn de eerste stappen naar de ontwikkeling van vve gezet	0	0	8	11,8	21	14,0
Wordt begonnen aan het opzetten van vve	1	2,2	5	7,4	16	10,7
Wordt (vermoedelijk) geen vve opgezet	0	0	4	5,9	42	28,0
Weet niet/onbekend	1	2,2	4	5,9	21	14,0
Totaal	45	100	68	100	150	100

Op 87% van de hoog-percentage scholen is het goed gesteld met vve: hier is men vrij ver gevorderd of is vve zo goed als gerealiseerd. Dat geldt voor de helft van de gemengde scholen en voor minder dan een kwart van de laag-percentage scholen. Overigens valt op dat ook op 14% van de scholen met een laag percentage gewichtenleerlingen de eerste stappen naar de ontwikkeling van vve worden gezet.

2.4 Aanwijzingen voor een doorgaande lijn

De doorgaande lijn in het kader van vve bestaat onder meer uit een goed contact tussen voorschoolse voorzieningen en basisscholen. In het gunstigste geval voeren zij hetzelfde vve-programma uit en is veelvuldig onderling contact over de kinderen en de programma-inhoud. Aan de besturen is de vraag voorgelegd in hoeverre er ook bestuurlijke contacten zijn tussen de instellingen die samen vve uitvoeren, de stichtingen welzijn of kinderopvang enerzijds en de schoolbesturen anderzijds. De antwoorden staan in onderstaande tabel. We maken hierbij het onderscheid naar kleine besturen, tot 5 scholen en grote schoolbesturen, met meer dan 5 scholen onder hun bestuur.

Heeft uw bestuur overleg met stichting(en) welzijn en/of met koepels voor kinderopvang over de samenwerking tussen uw scholen en voorschoolse voorzieningen?

	Totaal		Klein		Groot	
	Freq	%	Freq	%	Freq	%
nee, er is geen overleg met welzijn en/of kinderopvang	15	9,2	13	25,7	2	2,5
ja, er is incidenteel overleg met welzijn en/of kinderopvang	55	33,7	33	39,8	22	27,5
ja, er is structureel overleg met welzijn en/of kinderopvang	93	57,1	37	44,6	56	70,0
Totaal	163	100	83	100	80	100

Het is een hoopvol resultaat dat er door 97,5% van de grotere besturen structureel (70%) dan wel incidenteel (27,5%) overleg is met welzijn en/of kinderopvang. Zulk overleg is een noodzakelijke voorwaarde voor de doorgaande lijn van voor- naar vroegschoolse educatie. Voor de kleinere besturen is er weliswaar minder overleg, maar nog steeds substantieel: 45% structureel en 40% incidenteel.

Vervolgens is de vraag gesteld of de scholen onder het bestuur samenwerken met voorschoolse voorzieningen. Hierbij is het onderscheid gemaakt in scholen met een hoog of een laag percentage gewichtenleerlingen of een gemengde populatie.

Werken de scholen die onder uw bestuur vallen samen met voorschoolse voorzieningen?

	Hoog (N=45)		Midden (N=68)		Laag (N=150)	
	Freq	%	Freq	%	Freq	%
Ja	45	100	55	80,9	84	56,0
Nee	0	0	9	13,2	52	31,9
Weet niet/onbekend	0	0	4	5,9	14	9,3
Totaal	45	100	68	100	150	100

De scholen met een hoog percentage gewichtenleerlingen werken samen met voorschoolse voorzieningen (100%). Voor de scholen met een gemengde populatie geldt dit grotendeels ook; ruim 80% werkt volgens hun bestuur samen met een voorschoolse voorziening. Opvallend is dat van de scholen met een laag percentage gewichtenkinderen toch een behoorlijk aantal (56%) samenwerkt met een voorschoolse voorziening.

Doorgaande leerlijnen voor- en vroegschoolse educatie

In de volgende tabel zien we hoe de doorgaande lijn concreet gestalte krijgt in samenwerking tussen de scholen en voorschoolse voorzieningen.

Welke vorm heeft die samenwerking meestal? (alleen als bij vorige vraag 'ja' is geantwoord, meerdere antwoorden mogelijk)

	Hoog (N=45)		Midden (N=55)		Laag (N=84)	
	Freq	%	Freq	%	Freq	%
Gebruik van hetzelfde vve-programma	40	88,9	34	61,8	25	29,8
Eén coördinator vve	15	33,3	13	23,6	10	11,9
Gezamenlijke bijeenkomsten rond thema's	22	48,9	28	50,9	31	36,9
Doorlopend kindvolgsysteem	19	42,2	20	36,4	28	33,3
Andere wijze van overdracht kindgegevens	22	48,9	28	50,9	49	58,3
Geen van deze opties	0	0	0	0	5	6,0
Weet niet/onbekend	2	4,4	3	5,5	2	2,4

We zien dat de samenwerking tussen de scholen en voorschoolse voorzieningen voor de hoog- en midden-percentagescholen het vaakst inhoudt dat hetzelfde vve-programma wordt gebruikt. Voor de laag-percentagescholen komen gezamenlijke bijeenkomsten rond thema's relatief vaak voor. Voor alle typen scholen is verder een doorlopend kindvolgsysteem of andere wijze van overdracht van kindgegevens een veel voorkomende vorm van samenwerking.

De veronderstelling is dat eventuele effecten van voor- en vroegschoolse educatie na verloop van tijd wegebben als de extra inspanningen (gedifferentieerd werken, extra aandacht voor 'zwakke' leerlingen door de inzet van dubbele bezetting; systematisch gebruik van een kindvolgsysteem) niet gecontinueerd worden in de daaropvolgende leerjaren. De vraag naar de aansluiting van vve op groep 3 en verder is eerst open ge-

steld. Vervolgens is een aantal categorieën aangegeven waarop de aansluiting in groep 3 kan plaatsvinden. De antwoorden staan in de volgende tabellen.

Lopen lijnen van vve in groep 2 naar het onderwijs in groep 3 en verder?

	Hoog (N=45)		Midden (N=68)		Laag (N=150)	
	Freq	%	Freq	%	Freq	%
Ja	34	75,6	45	66,2	65	43,3
Nee	4	8,9	12	17,6	44	29,3
Weet niet/onbekend	7	4,3	11	16,2	41	27,3
Totaal	45	100	68	100	150	100

Uit deze tabel blijkt dat er op veel scholen verbanden zijn tussen groep 2 en groep 3 en verder. Dat blijkt voor driekwart van de hoog-percentagescholen het geval te zijn, in mindere mate voor de midden- en nog minder mate voor de laag-percentagescholen.

In de volgende tabel zien we wat die doorgaande lijn naar groep 3 en verder concreet inhoudt.

Doorgaande leerlijnen voor- en vroegschoolse educatie

Welke lijnen zijn dat? (alleen als bij vorige vraag 'ja' is geantwoord, meerdere antwoorden mogelijk)

	Hoog (N=34)		Midden (N=45)		Laag (N=65)	
	Freq	%	Freq	%	Freq	%
Gebruik van vve-werkvormen of –materialen in groep 3	25	73,5	20	44,4	21	32,3
Gebruik van dezelfde methode of leerlijn	19	55,9	28	62,2	47	72,3
Gezamenlijke bijeenkomsten rond thema's	12	35,3	20	44,4	25	38,5
Doorlopend kindvolgsysteem	25	73,5	33	73,3	49	75,4
Andere wijze van overdracht kindgegevens	9	26,5	13	28,9	19	29,2
Geen van deze opties	0	0	0	0	0	0
Weet niet/onbekend	1	2,9	1	2,2	1	1,5

Het gebruik van dezelfde methode of leerlijn komt relatief veel voor in alle typen scholen, terwijl in bijna driekwart van de hoog-percentag scholen ook vve-werkvormen en –materialen worden gebruikt in groep 3.

Voor alle typen scholen is ook hier, net zoals het geval is voor de doorgaande lijn van voorschoolse voorzieningen naar groep 2 van de scholen, een doorlopend kindvolgsysteem of andere wijze van overdracht van kindgegevens een veel voorkomende vorm van continuïteit.

2.5 De rol van het bestuur bij de ontwikkeling van voor- en vroeg-schoolse educatie

Sinds 2006 worden scholen en schoolbesturen gezien als de belangrijkste uitvoerders van onderwijsachterstandenbeleid; zij hebben het beste zicht op de wijze waarop de achterstanden van hun leerlingen kunnen worden bestreden. De schoolbesturen hebben veel vrijheid in de besteding van de middelen die de scholen ontvangen voor voor- en vroegschoolse educatie. Basisscholen ontvangen jaarlijks een extra budget in de lumpsum op basis van hun schoolgewicht en in aanvulling daarop extra gewichtsmiddelen ten behoeve van de vroegschoolse educatie. Scholen worden geacht deze middelen voor dit doel in te zetten, maar het is eigen beleid van scholen hoe ze met dit budget omgaan.

Aan de schoolbesturen is de vraag voorgelegd welk criterium zij hanteren voor het verdelen van het budget uit de gewichtengelden over de scholen. De antwoorden staan in onderstaande tabel.

Welk criterium hanteert u voor de verdeling van de gewichtengelden over de scholen?

	Freq	%
Gebeurt op basis van het aantal gewichtenleerlingen per school	119	73,0
Ook andere criteria spelen een rol, namelijk...	44	27,0
<i>Geen gewichtengeld/nvt</i>	<i>12</i>	<i>7,4</i>
<i>Taalachterstanden</i>	<i>5</i>	<i>3,1</i>
<i>Gemeentelijke projecten/situatie gemeente</i>	<i>4</i>	<i>2,5</i>
<i>Gesignaleerde ontwikkelingsachterstanden</i>	<i>3</i>	<i>1,8</i>
<i>Schoolplanontwikkeling</i>	<i>2</i>	<i>1,2</i>
<i>Noodzaak en beleid</i>	<i>2</i>	<i>1,2</i>
<i>Variabel</i>	<i>16</i>	<i>9,8</i>
Totaal	163	100

Doorgaande leerlijnen voor- en vroegschoolse educatie

Bijna driekwart van de besturen verdeelt het gewichtenbudget over de scholen op basis van het aantal gewichtenleerlingen per school, terwijl voor ruim een kwart van de besturen ook andere criteria een rol spelen.

Ook is gevraagd of het budget dat ontvangen wordt voor voor- en vroegschoolse educatie door het bestuur geormerkt wordt toegekend aan de scholen.

Is het budget dat scholen voor vve ontvangen door het bestuur geormerkt?

	Freq	%
De scholen moeten een geormerkt deel van het budget voor onderwijs-achterstanden aan een vve-programma besteden	28	17,2
De scholen moeten een geormerkt deel van de gewichtengelden aan de groepen 1-4 besteden	26	16,0
De scholen mogen het gewichtengeld naar eigen goeddunken inzetten	72	44,2
Anders, namelijk	37	22,6
<i>Geen gewichtengeld/nvt</i>	22	13,5
<i>Onbekend</i>	3	1,8
<i>Verantwoording directie/afgesproken doelen halen</i>	3	1,8
<i>Gemeentelijke aanpak</i>	3	1,8
<i>variabel</i>	6	3,7
Totaal	163	100

Uit de tabel blijkt dat slechts 17,2% van de scholen het budget dat ze krijgen voor vve moeten besteden aan een vve-programma, en 16% moet het besteden aan de groepen 1-4. Het meest voorkomende geval (44,2% van de scholen) is dat de school het gewichtsgeld naar eigen goeddunken mag inzetten.

Verantwoording van de middelen kan op verschillende manieren plaatsvinden. Enkele mogelijkheden waren voorgegeven in de vraag op welke manier scholen verantwoording afleggen over hun vve-beleid.

Op welke wijze leggen de scholen verantwoording af over hun beleid op het gebied van vve? (meerdere antwoorden mogelijk)

	Freq	%
De scholen leggen verantwoording af over de inzet van de middelen	83	50,9
We gaan als bestuur na of de gestelde doelen zijn bereikt	48	29,4
Andere wijze van evalueren, namelijk...	21	12,9
<i>Jaarverslag</i>	3	1,8
<i>Monitor gemeente</i>	4	2,5
<i>Variabel</i>	7	4,3
<i>Onbekend</i>	3	1,8
<i>Nvt</i>	4	2,5
De scholen leggen geen verantwoording af over de besteding	40	24,5

De meeste scholen, ruim de helft, legt alleen verantwoording aan het bestuur af over de inzet van de middelen. Bij een kleine 30% wordt specifiek nagegaan of de gestelde doelen op het terrein van vve bereikt zijn. Opvallend is dat van bijna een kwart

Doorgaande leerlijnen voor- en vroegschoolse educatie

van de scholen helemaal geen verantwoording gevraagd wordt betreffende hun vve-beleid.

De Lokale Educatieve Agenda is geïntroduceerd als een instrument om het lokaal onderwijsbeleid vorm en inhoud te geven na de wetwijzigingen in het onderwijs-(achterstanden)beleid in 2006. Het is een instrument voor gemeenten, schoolbesturen en overige partners om in 'nieuwe verhoudingen' (meer gelijkwaardige verhoudingen) tot gezamenlijke afspraken te komen over het onderwijs- en jeugdbeleid. Voor en vroegschoolse educatie is een verplicht onderwerp op de agenda. Aan de schoolbesturen is gevraagd naar de mate van tevredenheid over de taakverdeling en verantwoordelijkheden op het gebied van vve. De antwoorden staan in onderstaande tabel.

Hoe tevreden bent u over de afspraken over de taakverdeling en verantwoordelijkheden in het kader van vve als het gaat om uw gemeente?

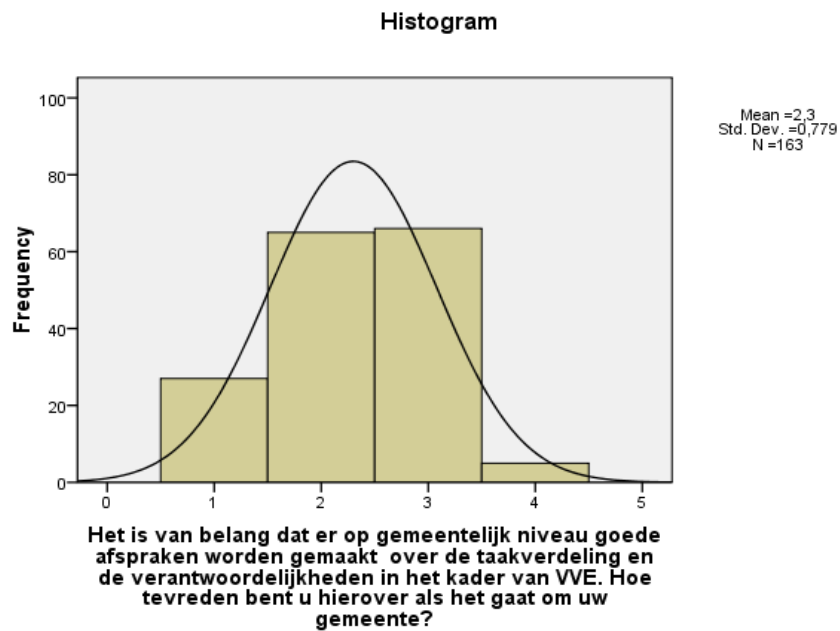
	Freq	%
Zwak tot matig	27	16,6
Matig tot redelijk	65	39,9
Redelijk tot goed	66	40,5
Goed tot zeer goed	5	3,1
Totaal	163	100

Over de afspraken over de taakverdeling en verantwoordelijkheden binnen de gemeente zijn de besturen ongeveer even vaak 'matig tot redelijk' tevreden als 'redelijk tot goed'. Dat wordt nog eens weergegeven in onderstaand histogram. Het gegeven dat ruim 16% slechts 'zwak tot matig' tevreden is geeft aan dat op dit punt nog ruimte is voor verbetering.

Gemiddelde score tevredenheid

	N	Bereik	Min	Max	Gem	SD
Tevredenheid	163	1 zwak – 4 goed	1,00	4,00	2,30	0,78

Er zijn geen verschillen gevonden in de mate van tevredenheid wat betreft grootte van het bestuur en grondslag van het bestuur.



2.6 Knelpunten bij de uitvoering van vve

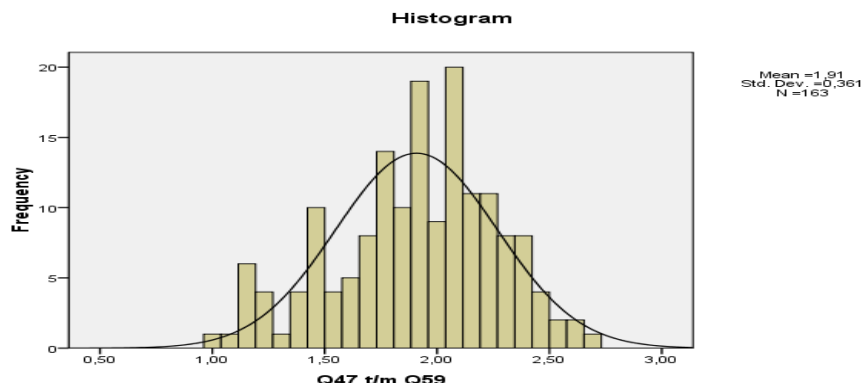
De schoolbesturen is een reeks knelpunten voorgelegd waarvan uit ander onderzoek bekend is dat deze belemmerend zouden kunnen zijn voor de uitvoering van voor- en vroegschoolse educatie.

		Freq	%
Het ontbreekt aan voldoende handreikingen voor de inrichting van vve op scholen met weinig gewichten-leerlingen	Niet/gering	71	43,6
	Enigszins	56	34,4
	Sterke mate	36	22,1
Het is niet goed zichtbaar welke middelen je als bestuur beschikbaar hebt voor vve	Niet/gering	72	44,2
	Enigszins	59	36,2
	Sterke mate	32	19,6
Als gevolg van de wijziging in de gewichtenregeling is er minder gewichtsgeld voor vve op de scholen	Niet/gering	31	19,0
	Enigszins	44	27,0
	Sterke mate	88	54,0
De gemeente waar wij als schoolbestuur mee te maken hebben voert geen sterk beleid als het gaat om vve	Niet/gering	69	42,3
	Enigszins	68	41,7
	Sterke mate	26	16,0
We hebben onvoldoende middelen om vve goed op te zetten op de <i>gemengde</i> scholen.	Niet/gering	61	37,4
	Enigszins	52	31,9
	Sterke mate	50	30,7
We hebben onvoldoende middelen om vve goed op te zetten op de <i>laag percentage</i> scholen.	Niet/gering	47	28,8
	Enigszins	49	30,1
	Sterke mate	67	41,1
Er zijn onvoldoende scholings- en trainingsmogelijkheden voor kleuterleerkrachten	Niet/gering	100	61,3
	Enigszins	50	30,7
	Sterke mate	13	8,0
De dubbele bezetting in de kleutergroepen is moeilijk te realiseren	Niet/gering	18	11,0
	Enigszins	37	22,7
	Sterke mate	108	66,3
Het vve-beleid kent te veel regels en voorschriften	Niet/gering	38	23,3
	Enigszins	88	54,0
	Sterke mate	37	22,7
Er is te weinig budget om vve in de scholen goed vorm te geven	Niet/gering	14	8,6
	Enigszins	59	36,2
	Sterke mate	90	55,2

Vervolg tabel

De voorschoolse voorzieningen in de omgeving werken onvoldoende mee om vve te realiseren	Niet/gering	92	56,4
	Enigszins	58	35,6
	Sterke mate	13	8,0
Er zijn te weinig voorschoolse voorzieningen in de omgeving van de scholen om mee samen te werken in het kader van vve	Niet/gering	97	59,5
	Enigszins	53	32,5
	Sterke mate	13	8,0
We ervaren te weinig vrijheid bij de uitvoering van ons vve-beleid	Niet/gering	78	47,9
	Enigszins	64	39,3
	Sterke mate	21	12,9

Als we de knelpunten bekijken waar de besturen 'in sterke mate' last van hebben komt op de eerste plaats dat de dubbele bezetting in de kleutergroepen moeilijk te realiseren is; op de tweede en derde plaats komen de uitspraken dat er te weinig budget is om vve in de scholen goed vorm te geven, en dat er door de gewijzigde gewichten-regeling minder budget is voor de bestrijding van onderwijsachterstanden in de scholen; dan volgen de uitspraken dat er onvoldoende middelen zijn om vve goed op te zetten op de 'laag-percentagere' respectievelijk op de 'gemengde' scholen.



De betrouwbaarheid van de schaal knelpunten (13 items) is voldoende. De alfa bedraagt .75.

Gemiddelde score op de schaal knelpunten

	N	Bereik	Min	Max	Gem	SD
Knelpunten*	163	1 niet – 3 sterk	1,00	2,69	1,91	0,36

* De items zijn negatief geformuleerd, een hogere score betekent dus een sterkere beleving van knelpunten

Verschillen gemiddelde scores tussen grote en kleine schoolbesturen op de schaal knelpunten

	Klein (N = 83)		Groot (N = 80)	
	Gem	SD	Gem	SD
Knelpunten	1,84	,39	1,98*	,32

* Verschil is significant bij een overschrijdingswaarde van .05 (grote besturen ervaren de knelpunten sterker)

Verschillen gemiddelde scores tussen soorten schoolbesturen op de schaal knelpunten

	protestants - christelijk		rooms katholiek		openbaar		algemeen-bijzonder		Interconfessioneel		anders	
	Gem	SD	Gem	SD	Gem	SD	Gem	SD	Gem	SD	Gem	SD
Knelpunten	1,99	,31	1,90	,32	1,93	,29	1,62	,48	2,05	,53	1,88	,39

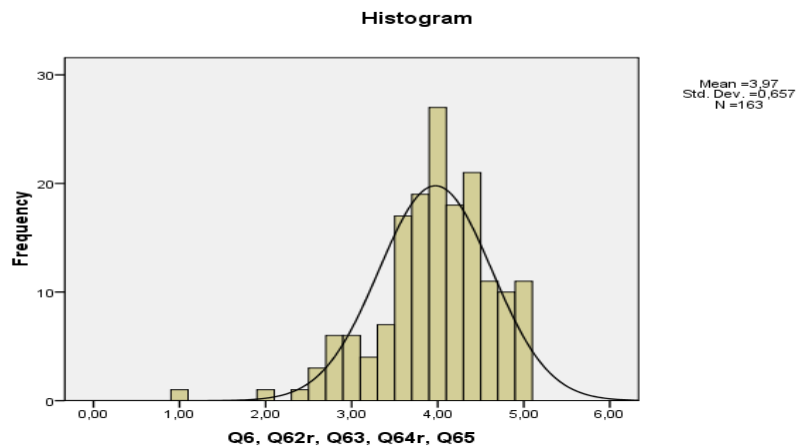
Er is ook nagegaan of er significante verschillen zijn in de ervaring van knelpunten door de verschillende soorten besturen. Het blijkt dat alleen het verschil tussen protestants-christelijke en algemeen-bijzondere schoolbesturen significant is: de eerstgenoemde ervaren de knelpunten dus sterker dan de laatstgenoemde.

2.7 Visie op vve

Ten slotte is de schoolbesturen een aantal visievragen voorgelegd over vve.

<i>Ons bestuur:</i>		Freq	%
Staat helemaal achter vroegschoolse educatie	Sterk oneens	3	1,8
	Oneens	8	4,9
	Neutraal	19	11,7
	Eens	85	52,1
	Sterk eens	48	29,4
Vindt dat het belang van vroegschoolse educatie wat te sterk wordt aangezet	Sterk oneens	21	12,9
	Oneens	73	44,8
	Neutraal	41	25,2
	Eens	21	12,9
	Sterk eens	7	4,3
Vindt investeren in vroegschoolse educatie de moeite waard voor kinderen die dat nodig hebben kinderen die dat nodig hebben	Sterk oneens	2	1,2
	Oneens	5	3,1
	Neutraal	13	8,0
	Eens	76	46,6
	Sterk eens	67	41,1
Vindt dat vroegschoolse educatie eigenlijk overbodig is	Sterk oneens	65	39,9
	Oneens	80	49,1
	Neutraal	13	8,0
	Eens	4	2,5
	Sterk eens	1	0,6
Vindt investeren in vroegschoolse educatie de moeite waard voor alle kinderen	Sterk oneens	2	1,2
	Oneens	12	7,4
	Neutraal	35	21,5
	Eens	71	43,6
	Sterk eens	43	26,4

Doorgaande leerlijnen voor- en vroegschoolse educatie



De betrouwbaarheid van de schaal visie op vve is goed (Cronbach's alfa is .80)

Wat de visie op vve betreft zijn de resultaten hoopgevend. Van de respondenten is ruim 80% het (sterk) eens met de uitspraak dat hun bestuur helemaal achter vroegschoolse educatie staat. Ruim 87% oordeelt dat hun bestuur investeren in vroegschoolse educatie de moeite waard vindt voor kinderen *die dat nodig hebben*, en 70% dat datzelfde geldt ten aanzien van *alle* kinderen. Slechts 17% oordeelt dat hun bestuur het belang van vroegschoolse educatie wat te sterk aanzet, en slechts een enkel bestuur vindt vroegschoolse educatie eigenlijk overbodig.

Gemiddelde score op de schaal visie (na hercodering negatieve items)

	N	Bereik	Min	Max	Gem	SD
Visie op VVE	163	1 sterk oneens 5 sterk eens	1,00	5,00	3,97	0,66

Verschillen gemiddelde scores tussen grote en kleine schoolbesturen op de schaal visie op vve

	Formaat schoolbestuur			
	Klein (N = 83)		Groot (N = 80)	
	Gem	SD	Gem	SD
Visie op vve	3,79	,74	4,16	,49

Er is bekeken of er verschillen zijn tussen besturen in hun visie op vve. Er blijkt een significant verschil (bij een overschrijdingswaarde van .05): grote besturen staan meer achter vve dan kleinere.

Verschillen gemiddelde scores tussen soorten schoolbesturen op de schaal visie op vve

	protestants - rooms kato- christelijk				rooms kato- liek		algemeen- openbaar		algemeen- bijzonder		Interconfes- sioneel		andere			
	Gem		SD		Gem		SD		Gem		SD		Gem		SD	
	Gem	SD	Gem	SD	Gem	SD	Gem	SD	Gem	SD	Gem	SD	Gem	SD		
Visie op vve	3,90	,50	4,00	,64	4,21	,49	3,76	,67	4,60	,24	3,78	,99				

Wat grondslag betreft zijn er geen significante verschillen gevonden tussen de soorten schoolbesturen.

3 Conclusies

In het najaar van 2009 vond een onderzoek plaats onder 163 schoolbesturen met als doel om zicht te krijgen op het beleid van schoolbesturen ten aanzien van voor- en vroegschoolse educatie en het realiseren van de zogenoemde doorgaande leerlijn, het realiseren van afstemming van de educatieve aanpak in voorschoolse voorzieningen en het basisonderwijs. Het onderzoek was gericht op de beantwoording van de volgende vragen:

- Hoe ziet het beleid van schoolbesturen ten aanzien van voor- en vroegschoolse educatie (vve) eruit?
- In hoeverre is het beleid gericht op het realiseren van relevante kwaliteitsaspecten van vve in de scholen die hiervoor, gelet op hun leerlingpopulatie in aanmerking komen? Zullen deze kwaliteitsaspecten in de komende jaren meer zichtbaar zijn in de scholen of juist minder?
- Is het beleid gericht op het realiseren van een doorgaande lijn in de zin van een goede aansluiting tussen het voorschoolse en het vroegschoolse deel en van aansluiting op de hogere leerjaren in de basisscholen?

Het onderzoek werd uitgevoerd door middel van een webenquête. Deze werd iets minder vaak ingevuld door zogenoemde 'eenpitters' en relatief iets vaker door grotere besturen, met 11 basisscholen of meer onder hun bestuur.

De vragenlijst werd gericht aan degene binnen het bestuur met deskundigheid op het terrein van voor- en vroegschoolse educatie. Bijna tweederde van de grotere besturen en bijna eenderde van de kleinere besturen in het onderzoek heeft een dergelijke functionaris in dienst. Opvallend is dat binnen ruim een kwart van de grotere besturen geen persoon werkzaam is met specifieke deskundigheid op vve-terrein.

Doorgaande leerlijnen voor- en vroegschoolse educatie

In het onderzoek wordt onderscheid gemaakt tussen scholen met weinig (minder dan 20%) en met veel gewichtenkinderen (meer dan 40%) en scholen met een gemengde populatie (tussen 20-40% gewichtenkinderen).

Het aanbod van voor- en vroegschoolse educatie

We hebben eerst gekeken in hoeverre het volgens de besturen op hun scholen mogelijk is om vve volgens het standaardmodel te realiseren, dat wil zeggen met dubbele bezetting en een volwaardig vve-programma. Het ligt voor de hand dat dit moeilijker te realiseren is naarmate de concentratie van gewichtenleerlingen lager is. Dit blijkt ook het geval. De scholen met een hoog percentage gewichtenleerlingen (> 40%) werken bijna allemaal (93.3%) met een vve-totaalprogramma, dat wil zeggen een van de standaardprogramma's (Kaleidoscoop, Piramide, Startblokken, Ko). Van de scholen met een laag percentage gewichtenleerlingen (< 20%) is dat maar 16.7%. Ruim een derde werkt met een totaal- noch een deelprogramma. De gemengde scholen zitten tussen de beide andere typen scholen in.

Op meer dan 70% van de 'hoog percentage' scholen zijn driekwart tot bijna alle leerkrachten gecertificeerd in het werken met een vve-totaalprogramma. Op de scholen met een gemengde populatie (20-40% gewichtenleerlingen) is minder dan eenderde van de leerkrachten gecertificeerd. Voor de laag-percentage scholen is dat uiteraard nog veel minder, want daar wordt zoals we zagen zelden met een vve-totaalprogramma gewerkt.

Een zorgelijk punt is (in dit onderzoek) opnieuw de dubbele bezetting op de scholen. Slechts op een derde van de 'hoog percentage' scholen is voor vier dagdelen een extra leerkracht of onderwijsassistent aanwezig. Voor de 'midden-' en 'laag-percentage' scholen is dat zelfs maar 13.2 resp. 6%. Wel is de optie 'het varieert sterk' relatief vaak aangekruist voor alle drie de typen scholen.

Voor alle typen scholen geldt dat er een aanzienlijk percentage is waar helemaal geen dubbele bezetting gerealiseerd wordt: voor de hoog-, midden- en laag-percentage scholen is dat respectievelijk 17,8%, 36,8% en 65,3%. Uit de lijst met

knelpunten die de besturen is voorgelegd blijkt dat de realisatie van de dubbele bezetting in de kleutergroepen het grootste knelpunt is bij de uitvoering van vve.

Sinds 2006 is er de afspraak dat alle scholen gewichtenkinderen een vorm van voor- en vroegschoolse educatie bieden in het kader van het onderwijsachterstandenbeleid. De schoolbesturen is gevraagd in hoeverre de scholen onder hun bestuur bezig zijn vve te realiseren, ook de scholen met geringe(re) aantallen gewichtenleerlingen. Op 87% van de hoog-percentage scholen is het goed gesteld met vve: hier is men vrij ver gevorderd of is vve zo goed als gerealiseerd. Dat geldt voor de helft van de gemengde scholen en voor minder dan een kwart van de laag-percentage scholen. Overigens valt op dat ook voor een deel van de laag percentage scholen de eerste stappen naar de ontwikkeling van vve worden gezet.

De doorgaande lijn

Een voorwaarde voor het realiseren van een doorgaande lijn is een goed contact tussen scholen cq. schoolbesturen en voorschoolse voorzieningen, de welzijnskoepels en instellingen voor kinderopvang. Het onderzoek levert aanwijzingen dat er op veel plaatsen contacten zijn tussen basisscholen en voorschoolse voorzieningen. In de eerste plaats blijkt dat vrijwel alle grotere besturen (met meer dan 5 scholen onder hun bestuur) structurele (70%) dan wel incidentele (27.5%) contacten hebben met welzijn of kinderopvang. De kleinere besturen geven weliswaar aan minder overleg te hebben, maar dit is nog steeds substantieel: 45% heeft structureel en 40% incidenteel overleg met welzijnskoepels of instellingen voor kinderopvang.

In de tweede plaats blijkt dat een groot deel van de scholen samenwerking heeft met voorschoolse voorzieningen; op de scholen met een hoog percentage gewichtenleerlingen is dit zelfs 100%. Voor de scholen met een gemengde populatie geldt dit grotendeels ook; ruim 80% werkt volgens hun bestuur samen met een voorschoolse voorziening. En zelfs van de scholen met een laag percentage gewichtenkinderen is bij toch een behoorlijk aantal (56%) sprake van samenwerking met een voorschoolse voorziening. Uit de knelpuntenlijst komt de samenwerking met voorschoolse voorzieningen niet duidelijk als knelpunt naar voren. Er lijken

Doorgaande leerlijnen voor- en vroegschoolse educatie

in het algemeen voldoende voorschoolse voorzieningen in de omgeving van de scholen om een samenwerkingsrelatie mee aan te gaan en slechts een enkel schoolbestuur ervaart onvoldoende medewerking vanuit de welzijnsinstellingen om vve te realiseren.

De samenwerking houdt vaak in: gebruik van hetzelfde vve-programma. Voor de laag-percentag scholen komen gezamenlijke bijeenkomsten rond thema's relatief vaak voor. Voor alle typen scholen is verder een doorlopend kind-volgsysteem of een andere wijze van overdracht van kindgegevens een veelvoorkomende vorm van samenwerking.

De veronderstelling is dat eventuele effecten van voor- en vroegschoolse educatie na verloop van tijd wegebben als de extra inspanningen (gedifferentieerd werken, extra aandacht voor 'zwakke' leerlingen door de inzet van dubbele bezetting; systematisch gebruik van een kindvolgsysteem) niet gecontinueerd worden in de daaropvolgende leerjaren. Uit de antwoorden van de schoolbesturen leiden we af dat er op veel scholen continuïteit zit in het programma tussen de kleutergroepen en de groepen 3 en verder. Opnieuw blijkt dat vooral het geval te zijn op de scholen met hoge percentages gewichtenleerlingen; op ruim 75% van de scholen is dat het geval. Op de scholen met weinig gewichtenleerlingen heeft minder dan de helft van de scholen een doorgaande lijn naar groep 3. Voor deze scholen wordt ook vaker dan voor de andere categorieën scholen ingevuld dat het bestuur het niet weet.

Het gebruik van dezelfde methode of leerlijn komt relatief veel voor in alle typen scholen, terwijl in bijna driekwart van de hoog-percentag scholen ook vve-werkvormen en -materialen worden gebruikt in groep 3. Voor alle typen scholen is ook hier, net zoals het geval is voor de doorgaande lijn van voorschoolse voorzieningen naar groep 2 van de scholen, een doorlopend kindvolgsysteem of andere wijze van overdracht van kindgegevens een veel voorkomende vorm van continuïteit. Nader onderzoek zou meer inzicht kunnen bieden in de aard van de aansluiting tussen de kleutergroepen en groep 3.

Verdeling van financiën

Bijna driekwart van de besturen verdeelt het gewichtenbudget over de scholen op basis van het aantal gewichtenleerlingen per school, soms spelen ook andere criteria een rol bij de verdeling. De toedeling vindt over het algemeen niet geoormerkt plaats. Veel schoolbesturen laten de scholen het geld naar eigen goeddunken inzetten. Slechts 17,2% van de schoolbesturen stelt als voorwaarde dat een deel van het budget gericht besteed wordt aan een vve-programma's en 16% stelt als voorwaarde dat een deel van het budget wordt besteed aan de groepen 1-4.

De meeste scholen leggen verantwoording af aan het bestuur over de inzet van de middelen, maar nog geen derde deel van de besturen gaat na of de gestelde doelen zijn bereikt. Van bijna een kwart van de scholen wordt helemaal geen verantwoording gevraagd over de inzet van middelen in het kader van hun vve-beleid.

Tevredenheid over samenwerking met gemeente

Gemeenten en schoolbesturen moeten gezamenlijk een bijdrage leveren aan de realisatie van de doorgaande leerlijn. We vroegen de schoolbesturen in hoeverre zij tevreden zijn over de afspraken en verantwoordelijkheden in het kader van vve binnen de gemeente. Naar voren komt dat de tevredenheid van de besturen ongeveer even vaak 'matig tot redelijk' is als 'redelijk tot goed'. Het gegeven dat ruim 16% slechts 'zwak tot matig' tevreden is geeft aan dat op dit punt nog ruimte is voor verbetering.

Knelpunten ten aanzien van vve

Uit het overzicht van knelpunten komt in de eerste plaats naar voren dat de dubbele bezetting in de kleutergroepen moeilijk te realiseren is. Verder geven veel schoolbesturen aan dat er te weinig budget is om vve in de scholen goed vorm te geven. In zijn algemeenheid ervaart men dat er door de gewijzigde gewichtenregeling minder budget is voor de bestrijding van onderwijsachterstanden in de scholen. Ook is men van mening dat er onvoldoende middelen zijn om vve goed op te zetten op de 'laag-percentagere' respectievelijk op de 'gemengde' scholen. Ruim de helft van de schoolbesturen is van mening dat er onvoldoende handrei-

Doorgaande leerlijnen voor- en vroegschoolse educatie

kingen zijn om vve goed vorm te geven op scholen met weinig gewichtenleerlingen.

Visie op vve

Wat de visie op vve betreft zijn de resultaten hoopgevend. Van de respondenten is ruim 80% het (sterk) eens met de uitspraak dat hun bestuur helemaal achter vroegschoolse educatie staat. Ruim 87% oordeelt dat hun bestuur investeren in vroegschoolse educatie de moeite waard vindt voor kinderen *die dat nodig hebben*, en 70% dat datzelfde geldt ten aanzien van *alle* kinderen. Slechts 17% oordeelt dat hun bestuur het belang van vroegschoolse educatie wat te sterk aanzet, en slechts een enkel bestuur vindt vroegschoolse educatie eigenlijk overbodig.

Slotopmerking

Uit het onderzoek komt in grote lijnen naar voren dat veel schoolbesturen de waarde zien van vroegschoolse educatie en het vve-beleid ondersteunen, in samenwerking met hun gemeenten. Opvallend is dat, ondanks dat veel besturen iemand in dienst hebben met deskundigheid op het terrein van vve, zij over het algemeen weinig sturend optreden. Scholen hebben veel vrijheid in de besteding van hun vve- middelen en er is vanuit de besturen weinig inhoudelijke controle op (of positiever geformuleerd: weinig sprake van meedenken over) de resultaten.

Vroegschoolse educatie lijkt voorlopig redelijk te zijn gerealiseerd op de scholen met veel gewichtenleerlingen. Maar op de scholen met een gemengde samenstelling zijn de randvoorwaarden aanzienlijk minder goed als het gaat om de dubbele bezetting en de certificering van leerkrachten. Dit heeft niet zozeer te maken met het aanbod aan scholingsmogelijkheden; dit komt in elk geval niet sterk als knelpunt naar voren.

Met name een geringe prioritering gecombineerd met ontoereikende financiële middelen en weinig vve-deskundigheid binnen het bestuur en op de scholen lijken hier debet aan.

Conclusies

Voor de scholen met weinig gewichtenleerlingen vraagt de situatie nog om serieuze aandacht. Zowel het vrijmaken van voldoende middelen als het zorgen voor voldoende deskundigheid zijn hier noodzakelijk om vve-beleid goed van de grond te krijgen.

Literatuur

Doolaard, S., & Leseman, P.P.M. (2008). *Versterking van het fundament: integrerende studie n.a.v. de opbrengsten van de onderzoekslijn Sociale en institutionele context van scholen uit het onderzoeksprogramma beleidsgericht onderzoek primair onderwijs 2005-2008*. Groningen: RUG.

Goede, D. de, & Reezigt, G.J. (2001). *Implementatie en effecten van de Voorschool in Amsterdam*. Groningen: GION.

Inspectie van het Onderwijs (2008). *De kwaliteit van voor- en vroegschoolse educatie in de vier grote steden. Pilot: Toezicht op voor- en vroegschoolse educatie in de G4*. Inspectierapport 2008-15. Utrecht: Inspectie voor het onderwijs.

Veen, A., & Daalen, M. van (2009). *Doorgaande lijn voor- en vroegschoolse educatie*. (SCO-rapport 817). Amsterdam: SCO-Kohnstamm Instituut.

Veen, A., Roeleveld, J., & Daalen, M. van (2005). *Op zoek naar 'best practices': opbrengsten van Amsterdamse voorscholen*. (SCO-rapport 733). Amsterdam: SCO-Kohnstamm Instituut/Dienst Maatschappelijke Ontwikkeling.

Recent uitgegeven Kohnstamm Instituut rapporten

- 839 Emmelot, Y., Karsten, S., Roeleveld, J.
Segregatie in het basisonderwijs in Almere
- 838 Vrieze, G., Daalen M.M. van, Wester, M.
Ruimte van de leraar.
- 837 Derriks, M.
'Doen wat helpt'
- 836 Glaudé, M., Verbeek, F., Felix, C.
Onderzoek naar de stand van zaken en effecten van de ontwikkeling van
'les- en examenmateriaal en docentstages' in het kader van het FES-
project.
- 835 Hermanns, J., Daalen M.M. van, Felix, C.
Doeltreffendheid in de frontlijn
- 834 De visitatieprocedure cultuurprofiel scholen
Oud, W., Emmelot, Y.
- 833 Derriks, M., Kat, E. de
Jeugdmonitor Zeeland
- 832 Veen, I. van der, Elshof, D.P., Hoeven, A. van der, Mulder, L.
Amsterdamse Schakelklassen in het schooljaar 2007/2008
- 831 Ledoux, G., Veen A.M., Breetvelt, I.S.
De Onderwijsraad over toegankelijkheid en gelijke kansen.
- 830 Koopman, P.N.J., Derriks, M.F.G., Voncken, M.E.W.
PrO-Loopbanen Vervolg
- 829 Peetsma, T.T.D., Daalen M.M. van, Elshof, D.P.
Keuzevrijheid in ambulante begeleiding
- 828 Veen, A., Daalen, M. van, Roeleveld, J., Cats, L.
"Zo krijgt de school een gezicht"
- 827 Roeleveld, J., Ledoux, G., Oud, W.C.M., Peetsma, T.T.D.
Volgen van zorgleerlingen binnen het speciaal onderwijs en het speciaal
basisonderwijs

Deze rapporten zijn te bestellen via:

<http://www.kohnstammstituut.uva.nl/webwinkel/bestellen.htm>