

***Doelgroepopleerlingen in Zoetermeer:  
de tussengroepen***

*Analyse en advies voor VVE-beleid*

*G. Ledoux  
I. van der Veen  
A. Veen*

CIP-GEGEVENS KONINKLIJKE BIBLIOTHEEK, DEN HAAG

Ledoux, G., Veen, I. van der, Veen, A.

Doelgroepopleerlingen in Zoetermeer: de tussengroepen. Analyse en advies voor VVE-beleid. Ledoux, G., Veen, I. van der, Veen, A. Amsterdam: SCO-Kohnstamm Instituut van de Faculteit der Maatschappij- en Gedragswetenschappen, Universiteit van Amsterdam (SCO-rapport 724, projectnummer 44431)

ISBN 90-6813-772-7

Alle rechten voorbehouden. Niets uit deze uitgave mag verveelvoudigd en of openbaar gemaakt worden door middel van druk, fotokopie, microfilm of op welke wijze dan ook, zonder voorafgaande schriftelijke toestemming van de uitgever.

All rights reserved. No part of this publication may be reproduced, stored in a retrieval system, or transmitted, in any form or by any means, electronic, mechanical, photocopying, or otherwise, without the prior written permission of the publisher.

Uitgave en verspreiding:

SCO-Kohnstamm Instituut

Wibautstraat 4, Postbus 94208, 1090 GE Amsterdam

Tel.: 020-525 1201

<http://www.sco-kohnstammstituut.uva.nl>

© Copyright SCO-Kohnstamm Instituut, 2005

## Inhoud

<b>1</b>	<b>Doelgroep leerlingen in Zoetermeer: de tussengroepen</b> .....	<b>1</b>
1.1	Aanleiding tot het onderzoek .....	1
1.2	Onderzoeksopzet.....	2
1.3	Onderzoeksvragen.....	3
1.4	Nadere uitwerking.....	5
<b>2</b>	<b>De resultaten</b> .....	<b>7</b>
2.1	Vraag 1: Vergelijking op achtergrondkenmerken.....	7
2.2	Vraag 2: vergelijking op ontwikkelingsmaten .....	15
2.3	Vraag 3: Vergelijking op verloop van de schoolloopbanen .....	20
2.4	Vraag 4: Welke aandacht verdient deze groep in het gemeentelijk VVE-beleid? .....	25



# 1 Doelgroepleerlingen in Zoetermeer: de tussengroepen

## 1.1 Aanleiding tot het onderzoek

In 2003 is een onderzoek uitgevoerd in opdracht van de gemeente Zoetermeer in het kader van het VVE-beleid. Het onderzoek had betrekking op ‘incidentele’ doelgroepleerlingen uit het Onderwijsachterstandsbeleid (GOA). Incidentele doelgroepleerlingen zijn 0.25- en 0.90- leerlingen op basisscholen die slechts enkele gewichtenleerlingen tellen. De gemeente Zoetermeer vroeg zich af of de doelgroepleerlingen op deze ‘lage concentratie’ scholen met dezelfde taal- en ontwikkelingsachterstanden kampen als de kinderen op de scholen in achterstandswijken (scholen met hogere concentraties doelgroepleerlingen) en of voor hen eveneens specifiek VVE-beleid zou moeten worden ingezet. Voor het betreffende onderzoek werden analyses uitgevoerd op gegevens uit het PRIMA-cohortonderzoek. Er werd een vergelijking gemaakt tussen kinderen op basisscholen met minder dan 10% doelgroepleerlingen in de kleutergroepen en scholen met meer dan 50% doelgroepleerlingen. Uit het onderzoek<sup>1</sup> kwam onder meer naar voren dat de doelgroepleerlingen op ‘lage concentratiescholen’ vooral autochtone (0.25) kinderen zijn en slechts zelden 0.90-leerlingen. De ‘incidentele doelgroepleerlingen’ blijken zich gunstiger te ontwikkelen in de onderbouw (metingen in de groepen twee en vier) van de basisschool dan doelgroepleerlingen op concentratiescholen. Dat komt doordat ze gunstiger achtergrondkenmerken hebben, en mogelijk ook doordat ze op een school zitten met relatief kansrijk leerlingenuitkomst (veel 0.00-leerlingen). Ze hebben ook al vaker een peuterspeelzaal bezocht. Vergeleken met doelgroepleerlingen op concentratiescholen verkeren ze dus minder in een achterstandspositie. Ten aanzien van het VVE-beleid concludeerden we dan ook dat het gerechtvaardigd is om het VVE-beleid te concentreren op scholen die een hoge concentratie doelgroepleerlingen in huis hebben: daar zitten de kinderen die extra stimulans het hardst nodig hebben. Voor de incidentele doelgroepleerlingen is specifiek VVE-beleid minder nodig.

---

<sup>1</sup> G. Ledoux, I. van der Veen, A. Veen, Incidentele doelgroepleerlingen in Zoetermeer. Analyse en advies voor VVE-beleid. Amsterdam: SCO-Kohnstamm Instituut. SCO-rapport 685.

### *Doelgroepleerlingen in Zoetermeer: de tussengroepen*

Naar aanleiding van de onderzoeksrapportage bleek dat het voor het beleid in de gemeente Zoetermeer zinvol zou zijn om nog verder onderzoek te laten doen naar groepen scholen met verschillende percentages doelgroepleerlingen. Met name de groep scholen die in het eerste onderzoek nog niet aan bod was gekomen zou hiervoor in aanmerking komen. Dit zijn scholen met meer dan 10%, maar minder dan 50% doelgroepleerlingen. Men wenste een vergelijking tussen deze 'tussengroep' scholen en de eerder onderzochte groepen scholen met hoge en lage concentraties. Ook ten aanzien van deze tussengroep scholen vraagt de gemeente Zoetermeer zich af of voor deze groep specifiek VVE-beleid gewenst is. Lijken de scholen uit deze tussengroep meer op de lage concentratiegroep of op de hoge concentratiegroep? En: is er een omslagpunt aan te wijzen?

## **1.2 Onderzoeksopzet**

In het vorige onderzoek werden drie groepen vergeleken:

- doelgroepleerlingen op scholen met 1 tot 5 doelgroepleerlingen in groep 2;
- doelgroepleerlingen op scholen met 50% of meer doelgroepleerlingen (concentratiescholen);
- scholen zonder doelgroepleerlingen: alle leerlingen met gewicht 0.00.

Voor dit onderzoek is de indeling in groepen voor de vergelijking aangepast. Gepland was om twee groepen toe te voegen aan deze indeling:

- kinderen op scholen met 10-30% doelgroepleerlingen (laag tot matige concentratie)
- kinderen op scholen met 30-50% doelgroepleerlingen (matig tot hoge concentratie)

Het bleek echter niet mogelijk om een groep kinderen op scholen met 10-30% doelgroepleerlingen te onderscheiden, zonder de oorspronkelijke groep incidentele doelgroepleerlingen te wijzigen (in verband met overlap). Voor de vergelijkbaarheid met de eerste rapportage was het echter beter om de oorspronkelijke groepen niet te wijzigen. Daarom is ervoor gekozen om drie extra groepen te vormen:

- een groep incidentele doelgroepleerlingen, eveneens op scholen met 0-30% doelgroepleerlingen, maar wel met meer dan 5 doelgroepleerlingen in groep 2 (dit is dus iets minder 'incidenteel' dan in het eerste onderzoek)

- doelgroepleerlingen op scholen met 30-40% doelgroepleerlingen
- doelgroepleerlingen op scholen met 40-50% doelgroepleerlingen.

Al met al betekent dit dat er sprake is van meer differentiatie aan de ‘onderkant’ (twee varianten incidentele doelgroepleerlingen) en een glijdende schaal.

### **1.3 Onderzoeksvragen**

Het onderzoek is gericht op het beantwoorden van de volgende onderzoeksvragen:

- 1 Zijn de kinderen op basisscholen met 10-50% doelgroepleerlingen op achtergrondkenmerken<sup>2</sup> vergelijkbaar met kinderen op scholen met hoge (>50%) en lage (<10%) concentraties GOA-leerlingen?
- 2 Zijn de taal- en ontwikkelingsachterstanden van deze kinderen vergelijkbaar met die van kinderen op scholen met hoge en lage concentraties GOA-leerlingen?
- 3 Hoe verloopt de verdere schoolloopbaan van deze kinderen?
- 4 Welke aandacht verdient deze groep in het gemeentelijk VVE-beleid?

Deze vragen komen inhoudelijk overeen met de vragen uit het vorige onderzoek. We herhalen hier daarom kort de veronderstellingen uit het vorige onderzoek die hebben geleid tot de keuze van de in de vragen genoemde variabelen.

#### *Achtergrondkenmerken (vraag 1)*

We hebben verondersteld dat doelgroepleerlingen op scholen met verschillende concentraties doelgroepleerlingen wel eens zouden kunnen verschillen in achtergrondkenmerken die van invloed kunnen zijn op hun schoolsucces. Het zou bijvoorbeeld zo kunnen zijn dat de kinderen op de lage concentratie scholen, door gunstiger condities in de gezinnen, al met meer relevante ‘schoolbagage’ binnenkomen: een hoger cognitief niveau of meer kennis van het Nederlands. Dat zou hun aanvangsachterstand kleiner maken, en dat kan van belang zijn voor de beslissing om voor deze leerlingen al dan niet specifiek VVE-beleid op te zetten. Relevante achtergrondkenmerken zijn:

---

<sup>2</sup> Achtergrondkenmerken: etnische herkomst, leeftijd, opleidingsniveau van de ouders, spreektaal, bezoek aan voorschoolse voorzieningen, beheersing van het Nederlands, en cultuurparticipatie. De achtergrondkenmerken zijn omschreven in hoofdstuk 2.

### *Doelgroepleerlingen in Zoetermeer: de tussengroepen*

#### *Opleiding van de ouders.*

Voor al voor allochtone leerlingen geldt dat zij naar verhouding vaak ouders hebben die zeer laag zijn opgeleid (bijvoorbeeld slechts enkele jaren lager onderwijs in het herkomstland), of zelfs geen enkele scholing hebben gehad. Vergeleken met ouders die het vbo hebben afgerond (de bovengrens voor opleidingsniveau in de gewichtenregeling) is dat nog een behoorlijk verschil. Denkbaar is dat op de verschillende soorten scholen het opleidingsniveau van de ouders van doelgroepleerlingen nog varieert.

#### *Cultuurparticipatie*

Los van het opleidingsniveau kunnen ouders verschillen in de mate waarin zij thuis een voor de ontwikkeling van kinderen positief educatief klimaat scheppen. Te denken valt aan het lezen van boeken, voorlezen, de kinderen meenemen op educatieve of culturele uitstapjes. In dit onderzoek beschikken we niet voor al deze zaken over geschikte gegevens, maar wel kunnen we nagaan of ouders van leerlingen op scholen met verschillende concentraties doelgroepleerlingen verschillen in bezoek van culturele voorstellingen (cultuurparticipatie).

#### *Thuis taal*

Er kunnen ook verschillen zijn in thuistaal. Wordt er thuis uitsluitend de oorspronkelijke moedertaal gesproken, of bedient men zich thuis (ook) van het Nederlands? Deze zaken kunnen de mate waarin het kind het Nederlands al beheerst bij intrede in de basisschool beïnvloeden.

#### *Bezoek voorschoolse voorzieningen*

Kinderen die voorafgaand aan de basisschool al hebben deelgenomen aan voorschoolse voorzieningen (kinderdagverblijf, peuterspeelzaal) kunnen daardoor een voorsprong hebben in hun ontwikkeling die gunstig is voor schoolsucces op de basisschool.

#### *Taal- en ontwikkelingsachterstanden en schoolloopbanen(vraag 2 en 3)*

Wanneer kinderen door gunstiger achtergrondkenmerken een voorsprong hebben bij intrede in de basisschool, zal dit naar verwachting blijken uit hun prestaties in de kleutergroepen en mogelijk ook nog daarna. We kunnen bij deze kinderen minder achterstandverwachten in de basisvaardigheden taal en rekenen, en mogelijk ook op andere domeinen, dan bij doelgroepkinderen waar de achtergrondkenmerken on-

gunstiger zijn. Indicatoren daarvoor zijn het vaardigheidsniveau in de kleuterbouw, maar ook de leerwinst die kinderen boeken tot en met de onderbouw (groep 3 en 4). De leeromgeving zelf zal echter naar verwachting ook van invloed zijn op de prestaties taal en rekenen en op de leerwinst op deze domeinen. Kinderen in lage concentratie scholen profiteren van een leeromgeving die in cognitief en talig opzicht gunstiger en uitdagender is. Ze zitten immers op een school met veel niet-doelgroepleerlingen. Zeker voor jonge kinderen geldt dat zij niet alleen leren van de leerkracht, maar ook van hun klasgenoten. Dan kan het een voordeel zijn om in een klas te zitten waar het gemiddeld niveau van de klasgenoten hoger is<sup>3</sup>. Dit zou kunnen betekenen dat zij sneller en meer leren, en dus minder op achterstand staan. Eventuele interventies via VVE-beleid zouden dan minder noodzakelijk kunnen zijn<sup>4</sup>.

#### **1.4 Nadere uitwerking**

Voor de beantwoording van de eerste drie onderzoeksvragen is, analoog aan het eerdere onderzoek, gebruik gemaakt van het zogenaamde PRIMA-cohortonderzoek, een onderzoek dat wordt uitgevoerd door het SCO-Kohnstamm Instituut en het ITS. Het PRIMA-cohortonderzoek is een onderzoek waarbij op een groot aantal Nederlandse basisscholen tweejaarlijks in de groepen 2,4,6, en 8 toetsen worden afgenomen en verdere gegevens worden verzameld over leerlingen en scholen. De totale PRIMA-steekproef bevat ongeveer 600 basisscholen. Het voordeel van een dergelijk groot bestand is dat het geschikt is voor de beantwoording van allerlei soorten onderzoeksvragen, in het bijzonder beleidsvragen (PRIMA is onder meer opgezet om de landelijke beleidspogramma's in het primair onderwijs van evaluatie- en monitorgegevens te voorzien). Ook voor analyses op de vragen in dit onderzoek konden we gebruik maken van PRIMA. Om de uitkomsten uit dit onderzoek te kunnen vergelijken met die uit het eerste onderzoek, hebben we gebruik gemaakt van dezelfde gegevens uit het PRIMA-

---

<sup>3</sup> We hebben dit voordeel onlangs bevestigd gevonden in een onderzoek van het SCO-Kohnstamm Instituut naar de invloed van *schoolcompositie* (samenstelling van het leerlingenpubliek op een school) op prestaties en welbevinden van leerlingen.

<sup>4</sup> Denkbaar is overigens ook een minder gunstig verloop van de schoolloopbaan, bijvoorbeeld omdat het niveau van de groep te hoog is en de kinderen gaandeweg (groter wordende) achterstanden vertonen ten opzichte van de kinderen bij wie zij in de groep zitten.

*Doelgroepleerlingen in Zoetermeer: de tussengroepen*

cohortonderzoek. Het gaat om gegevens uit de derde meting van PRIMA (PRIMA 3). Dat zijn gegevens die verzameld zijn in het schooljaar 1998-1999. Voor de derde onderzoeksvraag gebruiken we ook gegevens uit de meting PRIMA 4, die uitgevoerd is in 2000-2001.

De onderzoeksgroepen

Bij dit tweede onderzoek zijn PRIMA 3-leerlingen in groep 2 betrokken van wie gegevens over de sociale en etnische herkomst bekend zijn. In onderstaande tabel staat vermeld hoe groot de verschillende onderzoeksgroepen zijn (grijs gearceerde groepen zijn de groepen uit het eerste onderzoek).

*Tabel 1 Leerlingen in groep 2 PRIMA 3, totale steekproef*

		%	n
A	incidentele doelgroepleerlingen, 1-5 op sch met 0-30% doelgroepleerlingen	2.1	324
B	incidentele doelgroepleerlingen, >5 op sch met 0-30% doelgroepleerlingen	3.4	507
C	doelgroepleerlingen op scholen met 30-40% doelgroepleerlingen	4.4	662
D	doelgroepleerlingen op scholen met 40-50% doelgroepleerlingen	4.1	614
E	doelgroepleerlingen op scholen met >50% doelgroepleerlingen	30.1	4551
F	0.00 leerlingen	55.9	8447
Totaal		100.0	15105

We zien dat de doelgroepleerlingen zeer scheef verdeeld zijn over scholen. De groepen A, B, C en D omvatten elk slechts een klein deel van het totale aantal doelgroepleerlingen in PRIMA 3. De meerderheid van de 0.9 en 0.25 leerlingen zit op een school waar deze leerlingen in de meerderheid zijn (groep E).

*We leiden uit Tabel 1 af dat de doelgroepleerlingen zeer scheef verdeeld zijn over de scholen. De meeste doelgroepleerlingen bevinden zich op de scholen met hoge concentraties doelgroepleerlingen. Zij zitten twee maal zo vaak op hoge als op lage concentratiescholen. Dat betekent dat VVE-beleid dat gericht is op hoge concentratiescholen al de meeste doelgroepleerlingen bereikt.*

In het volgende hoofdstuk bespreken we de resultaten van de analyses per onderzoeksvraag.

## 2 De resultaten

### 2.1 Vraag 1: Vergelijking op achtergrondkenmerken

De eerste onderzoeksvraag luidt:

Zijn de kinderen op basisscholen met 10-50% doelgroep leerlingen op achtergrondkenmerken vergelijkbaar met kinderen op scholen met hoge (>50%) en lage (<10%) concentraties GOA-leerlingen?

De gegevens over achtergrondkenmerken zijn hoofdzakelijk afkomstig uit de oudervragenlijst die in PRIMA wordt afgenomen bij ouders en kinderen uit groep 2 en waarin de ouders onder meer wordt gevraagd naar hun opleidingsniveau en thuistaal. Er is gebruik gemaakt van het bestand PRIMA-3 (gegevens uit 1999). De oudervragenlijst is in deze meting door ongeveer 70% van de ouders ingevuld.

We zijn eerst nagegaan hoe de genoemde groepen A, B, C, D en E zich tot elkaar verhouden. Voor de duidelijkheid zetten we de groepen uit Tabel 1, die in het onderzoek worden betrokken, nog een keer op een rij:

- A staat voor: incidentele doelgroep leerlingen, één tot vijf doelgroep leerlingen in groep 2 op scholen met 0-30% doelgroep leerlingen
- B staat voor: incidentele doelgroep leerlingen, meer dan vijf leerlingen in groep 2, op scholen met 0-30% doelgroep leerlingen
- C staat voor: doelgroep leerlingen op scholen met 30-40% doelgroep leerlingen
- D staat voor: doelgroep leerlingen op scholen met 40-50% doelgroep leerlingen
- E staat voor: doelgroep leerlingen op scholen met >50% doelgroep leerlingen
- F staat voor: alle leerlingen met gewicht 0.00.

*Met het oog op de vraag naar mogelijke verschillen in achtergrondkenmerken zijn deze groepen vergeleken op:*

- kindkenmerken: leeftijd aan het begin van groep 2, sekse en etnische herkomst;
- gezinskenmerken: opleiding vader en moeder, thuistaal, beheersing van het Nederlands door de ouders, bezoek van voorschoolse voorzieningen en culturele participatie.

### *Doelgroepleerlingen in Zoetermeer: de tussengroepen*

We presenteren de gegevens hierover in drie afzonderlijke tabellen.

In elke tabel vermelden we voor ieder gegeven een gemiddelde schaalscore of een percentage. In tegenstelling tot de eerste rapportage geven we in deze tabellen niet aan of de verschillen die we tussen de groepen hebben gevonden al dan niet significant zijn. Vanwege het grotere aantal groepen wordt dat te verwarrend. We kijken in dit onderzoek vooral naar lijnen en patronen.

#### *Kindkenmerken*

In Tabel 2 staan de gegevens over leeftijd begin groep 2, sekse en etnische herkomst (de kindkenmerken).

De *etnische herkomst* van de leerlingen is ingedeeld in zes categorieën: Nederlands, gemengd Nederlands/allochtoon, Surinaams en Antilliaans, Turks, Marokkaans en overig. Kinderen worden –met uitzondering van de groep ‘gemengd’- alleen tot een herkomstgroep gerekend als beide ouders tot dezelfde etnische achtergrond behoren. Wanneer er één ouder is, geldt de herkomst van die ene ouder.

*Tabel 2 Achtergrondkenmerken van doelgroepleerlingen naar concentratie van doelgroepleerlingen (A-E) en van 0.0 leerlingen (F)*

	A	B	C	D	E	F
	incid.	0-30	30-40	40-50	>50	0.0
Leeftijd begin groep 2	5.5	5.5	5.5	5.5	5.5	5.4
Sekse						
jongen	52	53	51	54	52	52
meisje	48	47	49	46	48	48
etnische herkomst						
Nederlands	87	86	73	54	35	78
gemengd NL-all.	2	4	5	5	4	7
Surinaams/Antilliaans	1	1	4	4	7	3
Turks	3	4	5	11	21	3
Marokkaans	3	3	6	16	20	2
Overig	4	2	7	9	13	6
Totaal aantal	324	504	662	601	4551	8447

We zien in Tabel 2 dat alle doelgroep leerlingen (A, B, C, D, E) in groep 2 gemiddeld iets ouder zijn dan de leerlingen zonder leerlinggewicht (F). Hieruit leiden we af dat doelgroep leerlingen, ongeacht de concentratie, een grotere kans hebben op doubleren in groep 1.

*Alle doelgroep leerlingen hebben, ongeacht de concentratie, een grotere kans op doubleren in groep 1 dan leerlingen zonder leerlinggewicht.*

Als we kijken naar etnische herkomst dan zien we dat de leerlingen in de groepen A en B een sterke overeenkomst vertonen. In beide groepen heeft het merendeel van de doelgroep leerlingen (resp. 87 en 86 %) een Nederlandse achtergrond. Dit zijn dus 0.25 leerlingen. C en D vormen echte ‘tussengroepen’. Een groot deel van de doelgroep leerlingen op deze scholen heeft een Nederlandse achtergrond (resp. 73 en 54%), maar een aanzienlijk deel heeft een andere etnische achtergrond. Op de E-scholen zijn de Nederlandse doelgroep leerlingen in de minderheid en heeft het grootste deel van de doelgroep leerlingen een andere etnische achtergrond. Dit zijn de zogenaamde ‘zwarte scholen’.

*We concluderen dat de incidentele doelgroep leerlingen op lage concentratiescholen (A en B) meestal 0.25 – leerlingen zijn. Hoe hoger het percentage doelgroep leerlingen op school, hoe vaker het om 0.90 leerlingen gaat. Op de scholen met de hoogste concentratie doelgroep leerlingen (E) zijn 0.90-leerlingen in de meerderheid. Het beeld is een glijdende schaal van overwegend 0.25 in A- en B-scholen naar overwegend 0.90 in de D- en E-scholen.*

#### *Gezinskenmerken*

In Tabel 3 en 4 staan, apart voor allochtone en autochtone kinderen, gegevens over de gezinskenmerken:

Het *opleidingsniveau* van de ouders, vader en moeder apart. In PRIMA onderscheiden we als opleidingsniveaus: maximaal lager onderwijs, maximaal lager beroepsonderwijs, maximaal middelbaar beroepsonderwijs, hbo/universiteit.

*Doelgroepleerlingen in Zoetermeer: de tussengroepen*

De *spreektaal van het kind* met de ouders; vader en moeder apart, zoals gerapporteerd door één van beide ouders in de oudervragenlijst.

Het *bezoek aan voorschoolse voorzieningen*, eveneens door de ouders gerapporteerd. In de vragenlijst wordt gevraagd of het kind voordat het naar school ging naar een crèche/ kinderdagverblijf of peuterspeelzaal is geweest.

De *beheersing van het Nederlands*. De beheersing van het Nederlands door moeder en vader is vastgesteld op grond van de antwoorden op acht vragen in de oudervragenlijst. Apart voor de moeder en vader is gevraagd in welke mate de Nederlandse taal beheerst wordt wat betreft verstaan/begrijpen, spreken, lezen en schrijven: 1 'niet of zeer slecht', 2 'slecht', 3 'redelijk', 4 'goed' en 5 'zeer goed'. Apart voor de vader en moeder is de gemiddelde beheersing van de Nederlandse taal berekend.

*Cultuurparticipatie.*

In de oudervragenlijst zijn vier deelvragen gesteld over cultuurparticipatie. Gevraagd wordt: Gaat u wel eens naar een ... De volgende culturele instellingen worden voorgelegd: een concert, een bioscoop/filmhuis, toneel of ballet of een museum. De antwoordcategorieën zijn: 1 'nooit', 2 'minder dan een keer per jaar', 3 'een keer per jaar', 4 'twee tot drie keer per jaar', 5 'vier tot elk keer per jaar' 6 'een keer per maand of vaker'.

In PRIMA wordt 'cultuurparticipatie' gebruikt als een indicator voor het educatieve klimaat in het gezin. Het wordt gezien als een voor onderwijskansen relevant onderdeel van sociaal milieu. We hebben deze indicator opgenomen in de vergelijking, omdat we veronderstelden dat ook hierop mogelijk verschillen gevonden zouden kunnen worden tussen de in deze rapportage onderscheiden groepen. Als dat het geval is, geeft dat tevens een aanwijzing voor de richting van eventuele beleidsinspanningen.

In Tabel 3 zijn de scores op deze achtergrondkenmerken opgenomen voor de allochtone doelgroepleerlingen; in Tabel 4 voor de autochtone doelgroepleerlingen. Er zijn twee redenen om voor deze gegevens met twee aparte tabellen te werken:

- niet alles wat van toepassing is voor de allochtone leerlingen geldt ook voor de autochtone leerlingen (bijv. spreektaal thuis)

- we kunnen dan vergelijkingen laten zien *binnen deze twee groepen*; dit stelt ons bijvoorbeeld in staat om apart te kijken naar de groep allochtone 0.00-leerlingen<sup>1</sup> (allochtone leerlingen met ouders die niet laag opgeleid zijn)

Tabel 3 bevat aldus gegevens over uitsluitend allochtone leerlingen, Tabel 4 over uitsluitend autochtone leerlingen<sup>2</sup>.

Tabel 3 *Gezinskenmerken van allochtone doelgroep leerlingen naar concentratie van doelgroep leerlingen (A-E) en van allochtone 0.0 leerlingen (F)*

	A incid.	B 0-30	C 30-40	D 40-50	E >50	F 0.0
Leeftijd kind bij instroom basisonderw.	4.2	4.1	4.2	4.2	4.2	4.2
Opleiding vader						
max lager onderwijs	31	38	42	62	62	6
max lager beroepsonderwijs	69	62	58	38	38	16
max middelbaar beroepsonderwijs	nvt	nvt	nvt	nvt	nvt	47
hbo/universiteit	nvt	nvt	nvt	nvt	nvt	31
Opleiding moeder						
max lager onderwijs	41	49	49	66	72	15
max lager beroepsonderwijs	59	51	51	34	28	12
max middelbaar beroepsonderwijs	nvt	nvt	nvt	nvt	nvt	51
hbo/universiteit	nvt	nvt	nvt	nvt	nvt	22
% spreektaal is Nederlands						
kind met moeder	86	66	57	50	43	66
kind met vader	94	53	53	52	40	64
ouders onderling	48	33	34	21	19	45

<sup>1</sup> Een allochtone 0.00-leerling is een leerling met ten minste één ouder die niet in Nederland is geboren en ten minste één ouder die niet laag-opgeleid is, handarbeid verricht of werkloos is. We onderscheiden deze groep omdat we op grond van andere onderzoeksgegevens veronderstellen dat een allochtone 0.00- leerling een minder gunstige uitgangspositie heeft dan een autochtone 0.00- leerling.

<sup>2</sup> Onder allochtone leerlingen verstaan we in dit rapport: leerlingen van wie tenminste 1 ouder niet in Nederland geboren is. Hiertoe kunnen dus ook allochtonen behoren die afkomstig zijn uit westerse landen. In Tabel 2 behoren die tot de categorie 'overig'.

*Doelgroepleerlingen in Zoetermeer: de tussengroepen*

	A	B	C	D	E	F
	incid.	0-30	30-40	40-50	>50	0.0
<b>Bezoek voor en vroegschoolse voorz</b>						
% bezoek creche/kinderdagverblijf	40	35	47	37	43	52
% bezoek peuterspeelzaal	52	62	56	53	51	64
<b>Beheersing Nederlands</b>						
Moeder	3.7	3.3	3.7	3.2	3.2	4.0
Vader	3.7	4.0	3.7	3.5	3.5	4.0
<b>Cultuurparticipatie</b>						
concertbezoek	1.7	1.6	1.5	1.3	1.4	2.0
filmbezoek	2.1	3.0	2.6	2.0	2.2	3.0
toneel/balletbezoek	1.2	1.7	1.3	1.2	1.1	1.7
museumbezoek	1.8	1.8	1.6	1.5	1.5	2.4
Totaal aantal	42	71	181	274	2933	1828

Uit Tabel 3 blijkt dat er geen verschillen zijn tussen de groepen in instroomleeftijd bij intrede in het basisonderwijs. Kijken we naar het opleidingsniveau van de ouders (vader en moeder) dan zien we het volgende. Op de E-scholen treffen we veel laag opgeleide ouders aan (een relatief grote groep heeft maximaal lager onderwijs gevolgd). Datzelfde geldt voor de D-scholen. We zien hier een patroon dat we verwachten: het opleidingsniveau van de ouders is lager op scholen met hogere concentraties doelgroepleerlingen. Vooral op de D- en E-scholen bevinden zich doelgroepleerlingen met zeer laag opgeleide ouders. Bij spreektaal Nederlands zien we ook een patroon: het spreken van het Nederlands hangt samen met het type school. Hoe ‘incidenteler’ de doelgroepleerlingen op een school, hoe vaker ouders Nederlands spreken met het kind.

Bij het bezoek aan voorschoolse voorzieningen (peuterspeelzalen, kinderdagverblijven) zien we geen duidelijke verschillen tussen de groepen. Wel valt op dat de deelname onder alle groepen vrij hoog is.

Bij de beheersing van het Nederlands is alleen een patroon te ontdekken bij de moeders: naarmate de concentratie doelgroepleerlingen hoger is, is de beheersing van het Nederlands minder. Oftewel: op de scholen met hogere concentraties doelgroepleerlingen (D en E) zijn er, in vergelijking met de lagere concentratiescholen (A, B en C) minder moeders die het Nederlands beheersen. Bij de vaders is het beeld wisselend.

Bij cultuurparticipatie zien we weinig verschil tussen de groepen, met uitzondering van de groep allochtone 0.00-leerlingen (groep F). Daar is het bezoek aan culturele instellingen en activiteiten het hoogst. Van de afzonderlijke culturele activiteiten is het filmbezoek onder alle groepen het hoogst.

*We concluderen dat naarmate de concentratie doelgroepleerlingen op de scholen lager is de positie van de allochtone doelgroepleerlingen wat gezinskenmerken betreft gunstiger is. Op de scholen met minder doelgroepleerlingen is bij 0.90 leerlingen het opleidingsniveau van ouders hoger, wordt thuis vaker Nederlands gesproken en is de beheersing van het Nederlands door de moeder beter. De allochtone 0.00-leerlingen springen eruit als het gaat om cultuurparticipatie: op de onderdelen 'concertbezoek' en 'museumbezoek' scoort deze groep hoger dan de andere groepen allochtone leerlingen.*

Tabel 4 bevat de scores op de achtergrondkenmerken voor de autochtone doelgroepleerlingen.

*Tabel 4 Gezinskenmerken van autochtone doelgroepleerlingen naar concentratie van doelgroepleerlingen (A-E) en van allochtone 0.0 leerlingen (F)*

	A	B	C	D	E	F
	incid.	0-30	30-40	40-50	>50	0.0
Leeftijd kind bij instroom basisonderw.	4.0	4.1	4.1	4.0	4.1	4.0
Opleiding vader						
max lager onderwijs	6	8	8	9	18	1
max lager beroepsonderwijs	94	93	92	91	82	19
max middelbaar beroepsonderwijs	nvt	nvt	nvt	nvt	nvt	46
hbo/universiteit	nvt	nvt	nvt	nvt	nvt	34
Opleiding moeder						
max lager onderwijs	3	8	8	9	19	1
max lager beroepsonderwijs	97	92	92	91	81	15
max middelbaar beroepsonderwijs	nvt	nvt	nvt	nvt	nvt	55
hbo/universiteit	nvt	nvt	nvt	nvt	nvt	29

*Doelgroepleerlingen in Zoetermeer: de tussengroepen*

	A incid.	B 0-30	C 30-40	D 40-50	E >50	F 0.0
<b>Bezoek voor en vroegschoolse voorz</b>						
% bezoek creche/kinderdagverblijf	37	51	49	37	53	40
% bezoek peuterspeelzaal	86	78	77	83	74	81
<b>Cultuurparticipatie</b>						
Concertbezoek	1.8	2.0	1.8	1.7	1.8	2.3
Filmbezoek	2.7	2.8	2.7	2.7	2.9	3.1
toneel/balletbezoek	1.5	1.5	1.6	1.4	1.4	2.1
Museumbezoek	2.0	0.9	1.8	1.6	1.8	2.6
<b>totaal aantal</b>	<b>280</b>	<b>433</b>	<b>481</b>	<b>327</b>	<b>1607</b>	<b>6581</b>

Ook bij de autochtone doelgroepleerlingen is er geen verschil in instroomleeftijd bij intrede in het basisonderwijs. Bij de opleidingsniveau's van de ouders valt op dat deze over de hele linie veel hoger zijn dan die van de allochtone doelgroepleerlingen in de vorige tabel. Er zijn bij de autochtone doelgroepleerlingen veel minder zeer laag opgeleide ouders. Ook hier zien we dat het opleidingsniveau afneemt naarmate de concentratie hoger is, oftewel, het aandeel ouders met maximaal lager onderwijs is laag in de A- groep en loopt geleidelijk op tot in de E-groep. Daar is het aandeel (zeer) laag opgeleide ouders het hoogst.

Het bezoek aan voorschoolse voorzieningen (peuterspeelzaal, kinderdagverblijf) is hoog onder de autochtone doelgroepleerlingen. Hierin is geen patroon te ontdekken; het bezoek is hoog in alle typen scholen. De deelname ligt zelfs nog iets hoger dan onder de allochtone doelgroepleerlingen uit de vorige tabel. Vooral de peuterspeelzalen worden veel bezocht.

Bij cultuurparticipatie zien we geen verschil tussen de verschillende groepen autochtone doelgroepleerlingen, met uitzondering van de autochtone 0.00-leerlingen (F groep). Zij bezoeken vaker culturele instellingen en activiteiten zoals concerten, film toneel/ballet en musea dan de andere groepen.

*Bij de autochtone doelgroepleerlingen is er eveneens een samenhang met concentratie: hoe hoger de concentratie doelgroepleerlingen op school, hoe lager het opleidingsniveau van de ouders van de 0.25 leerlingen.. Vooral de E-scholen kennen naar verhouding veel zeer laag opgeleide ouders.*

*Vergeleken met de allochtone doelgroep leerlingen nemen autochtone doelgroep leerlingen echter op alle typen scholen qua achtergrondkenmerken een betere positie in: het opleidingsniveau van hun ouders is hoger (er zijn minder ouders met heel weinig of geen scholing) en ze hebben vaker een voorschoolse voorziening (vooral: peuterspeelzaal) bezocht. De onderlinge verschillen tussen de groepen zijn bij de autochtone leerlingen minder groot dan bij de allochtone leerlingen.*

*Net als bij de allochtone leerlingen springen de autochtone 0.00-leerlingen er uit wat betreft cultuurparticipatie: op alle onderdelen scoren zij hoger dan de autochtone doelgroep leerlingen.*

## 2.2 Vraag 2: vergelijking op ontwikkelingsmaten

De tweede onderzoeksvraag luidt:

*Zijn de taal- en ontwikkelingsachterstanden van doelgroep leerlingen op basisscholen met 10-50% doelgroep leerlingen vergelijkbaar met die van doelgroepkinderen op scholen met hoge (>50%) en lage (<10%) concentraties GOA-leerlingen?*

Ter beantwoording van de tweede onderzoeksvraag zijn de scores van de zes groepen kinderen vergeleken op twee soorten ontwikkelingsmaten:

- De scores op de toetsen die in PRIMA in groep 2 worden gebruikt, namelijk de toetsen Begrippen en Ordenen uit het CITO Leerlingvolgsysteem. Deze toetsen worden gebruikt als indicatoren voor het taal- en rekenniveau van kleuters.
- Leerkrachtoordelen over de cognitieve capaciteiten, de mate van onderpresteren en de werkhouding van de kinderen in groep 2. Deze gegevens zijn afkomstig uit het zogenaamde 'leerlingprofiel', een vragenlijst die de groepsleerkrachten in PRIMA invullen per kind en waarin ze voor alle kinderen een oordeel geven over verschillende aspecten van hun functioneren. Voor dit onderzoek hebben we daarvoor de onderwerpen cognitieve capaciteiten, de mate van onderpresteren en de werkhouding geselecteerd.

We vergelijken voor deze onderzoeksvraag dus de zes groepen kinderen op hun ontwikkelingsniveau in groep 2, met het accent op cognitief functioneren.

*Doelgroepleerlingen in Zoetermeer: de tussengroepen*

In Tabel 5 staan de resultaten, voor alle leerlingen gezamenlijk en voor allochtone en autochtone leerlingen apart.

*Tabel 5 Scores Begrippen en Ordenen en leerkrachtoordelen cognitieve capaciteiten, onderpresteren en werkhouding van doelgroepleerlingen naar concentratie van doelgroepleerlingen (A-E) en van 0.0 leerlingen (F)*

	A incid.	B 0-30	C 30-40	D 40-50	E >50	F 0.0
<i>Totaal</i>						
Begrippen	975.3	974.2	973.6	968.3	959.9	985.4
Ordenen	52.7	52.6	51.4	50.4	48.6	57.2
leerkrachtoordeel werkhouding (1-5)	3.2	3.2	3.2	3.1	3.2	3.4
leerkrachtoordeel onderpresteren (1-5)	2.5	2.6	2.6	2.6	2.7	2.5
leerkrachtoordeel cognitieve capaciteiten (1-5)	3.2	3.3	3.3	3.3	3.3	3.8
n min	282	413	570	481	3605	7131
n max	284	422	580	495	3809	7349
<i>Allochtoon</i>						
Begrippen	965.9	952.5	960.6	957.3	950.8	966.1
Ordenen	50.5	46.8	49.2	46.9	46.5	51.5
leerkrachtoordeel werkhouding (1-5)	3.3	3.1	3.1	3.2	3.2	3.3
leerkrachtoordeel onderpresteren (1-5)	2.5	2.7	2.7	2.7	2.7	2.7
leerkrachtoordeel cognitieve capaciteiten (1-5)	3.3	3.2	3.1	3.3	3.3	3.6
n min	32	47	144	210	2278	1443
n max	36	56	156	227	2436	1494
<i>Autochtoon</i>						
Begrippen	976.2	977.5	978.0	977.8	976.0	990.3
Ordenen	52.9	53.3	52.2	53.1	52.2	58.6
leerkrachtoordeel werkhouding (1-5)	3.1	3.2	3.2	3.1	3.1	3.5
leerkrachtoordeel onderpresteren (1-5)	2.5	2.5	2.5	2.5	2.6	2.4
leerkrachtoordeel cognitieve capaciteiten (1-5)	3.2	3.3	3.4	3.4	3.4	3.8
n min	245	360	426	251	1316	5662
n max	249	363	435	259	1363	5841

Uit Tabel 5 blijkt dat, wanneer we naar de totale groep doelgroepkinderen kijken, zij op scholen met lagere concentraties doelgroepleerlingen systematisch hogere taal- en rekenprestaties hebben dan kinderen op scholen met hogere concentraties doelgroepleerlingen. Op de cognitieve maten (Begrippen en Ordenen) is sprake van een glijdende schaal, waarbij de groepen A en B ongeveer vergelijkbaar scoren, evenals de groepen D en E die op beide toetsen het laagst scoren. Groep C neemt een tussenpositie in.

De 0.00-leerlingen uit de F-groep scoren het hoogst op de leerkrachtoordelen 'werkhouding' en 'cognitieve capaciteiten'; tussen de groepen doelgroepleerlingen zijn er op dit gebied geen verschillen.

Kijken we apart naar de allochtone en autochtone leerlingen, dan zien we niet zulke duidelijke patronen. De groepen A en B zijn bij de allochtone leerlingen heel klein en de gegevens zijn hier dus gevoeliger voor toeval. Kijken we alleen naar de groepen C, D en E, dat zien we bij de allochtone doelgroepleerlingen een geleidelijke daling van de gemiddelde taalprestaties (Begrippen). Bij rekenen (Ordenen) is dat patroon minder duidelijk. Bij de autochtone doelgroepleerlingen zien we weinig verschillen op Begrippen en Ordenen tussen de groepen A tot en met D.

Verder is opvallend dat allochtone 0.00-leerlingen (allochtone leerlingen uit de F-groep) duidelijk veel lager scoren op taal (Begrippen) dan alle groepen autochtone doelgroepleerlingen (0.25-leerlingen).

We zijn nagegaan of dit verschijnsel typerend is voor de kleuterbouw, of dat het zich in latere leerjaren ook nog voordoet. Dat laatste blijkt het geval. Bij een latere meting (PRIMA 5) blijken de allochtone 0.00 leerlingen uit de F-groep in groep 6 nog steeds lager te scoren op de taaltoets dan de autochtone 0.25 leerlingen. Het lijkt echter wel alsof de allochtone 0.00 leerlingen bezig zijn met een inhaalslag ten opzichte van de 0.25 leerlingen: er is een grotere *toename* van de score op taal van groep 2 naar groep 6 bij de allochtone 0.00 leerlingen dan bij de autochtone 0.25 leerlingen. Deze meting in groep 6 is op dit moment de laatst beschikbare meting. Toekomstige analyses kunnen uitwijzen of deze inhaalslag zich doorzet.

Bij rekenen zien we die inhaalslag zich al compleet voltrekken: de allochtone 0.00 leerlingen scoren lager dan de 0.25 leerlingen in groep 2, maar laten in groep 6 een hogere score zien.

*Doelgroepleerlingen in Zoetermeer: de tussengroepen*

*Wat betreft taal- en ontwikkelingsachterstanden van doelgroepleerlingen is in groep 2 sprake van een glijdende schaal. Hoe meer doelgroepleerlingen op een school, hoe lager de prestaties taal en rekenen van de doelgroepleerlingen. Bij de allochtone leerlingen vallen twee dingen op. De allochtone doelgroepleerlingen op hoge concentratie scholen scoren verreweg het laagst op taal. De allochtone 0.00-leerlingen scoren echter ook laag op taal in groep 2: hun scores blijven achter bij die van de autochtone doelgroepleerlingen. In groep 6 blijken deze leerlingen het nog steeds minder goed te doen bij taal. In rekenen zijn ze dan echter beter geworden dan de 0.25 leerlingen.*

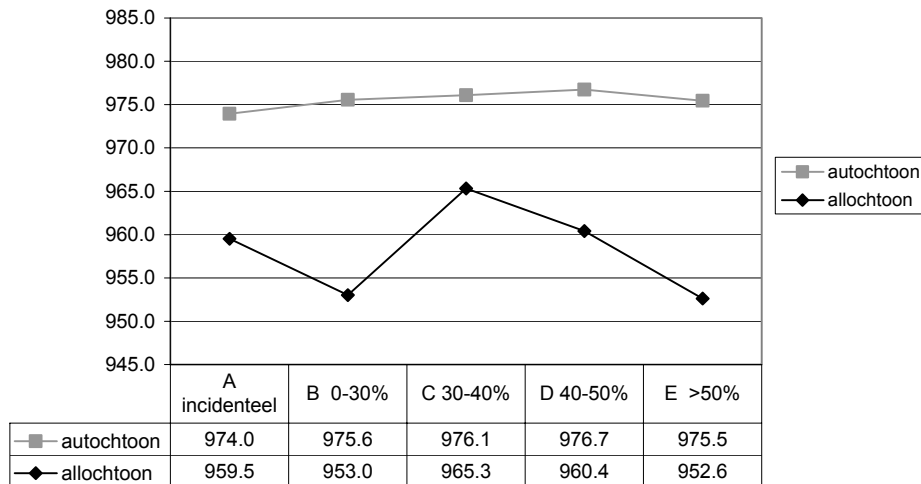
Tabel 5 laat zien dat de groep incidentele allochtone doelgroepleerlingen de hoogste scores heeft, vergeleken met de allochtone doelgroepleerlingen op andere typen scholen. Dit suggereert dat het voor allochtone doelgroepleerlingen gunstiger is om in een leeromgeving te verkeren met niet te veel andere leerlingen uit achterstandsgroepen. Voor autochtone doelgroepleerlingen lijkt het echter niet heel veel uit te maken of zij in een omgeving verkeren met veel of weinig doelgroepleerlingen. Is het nu zo dat juist allochtone leerlingen profiteren van een omgeving met relatief weinig doelgroepleerlingen? Of worden deze verschillen verklaard door achtergrondkenmerken, met name het opleidingsniveau van de ouders? Is er misschien een ‘optimale’ concentratie doelgroepleerlingen voor een doelgroepleerling? Om dit te onderzoeken is apart voor de vijf ontwikkelingsmaten een multivariate analyse uitgevoerd (variantieanalyse).

Uit deze analyses<sup>3</sup> blijkt dat na controle voor de achtergrondkenmerken opleiding ouders, sekse, etnische herkomst (allochtoon dan wel autochtoon) en bezoek peuterspeelzaal en kinderdagverblijf alleen voor de *taalprestaties* (Begrippen) het aandeel doelgroepleerlingen op school van invloed lijkt. Dit effect bij taal blijkt niet hetzelfde te zijn voor allochtone en autochtone doelgroepkinderen. In onderstaande grafiek laten we dit zien. De grafiek bevat de taalscores van allochtone en autochtone doelgroepleerlingen op scholen met verschillende concentraties doelgroepleerlingen (A-E) na correctie voor de genoemde achtergrondkenmerken.

---

<sup>3</sup> De technische gegevens hiervan vermelden we niet in deze rapportage.

Schema 1 Taalscores groep 2 van allochtone en autochtone doelgroepleerlingen naar groep (A-E)



Het schema laat voor de 0.25 leerlingen weinig verschillen zien tussen de typen scholen. Er is voor deze leerlingen een licht stijgende lijn in de taalscores van groep A naar groep D, die echter weer iets daalt voor de groep E scholen. Dat betekent dat 0.25 leerlingen in groep 2 iets beter scoren op taal naarmate het aantal doelgroepleerlingen op school *stijgt*, maar weer iets minder op scholen met een echt hoge concentratie. De verschillen in taalscores tussen de groepen zijn voor de 0.25 leerlingen echter maar klein. Een echt omslagpunt laat het schema voor de autochtone leerlingen ook niet zien.

Bij de allochtone leerlingen is het beeld grillig en moeilijk te interpreteren. In groep C worden door de 0.90 leerlingen de hoogste taalscores behaald. In de schooltypen A en D liggen de gemiddelde prestaties gelijk, in de typen B en C eveneens. Er zijn pieken en dalen, maar geen duidelijk omslagpunt. We brengen in herinnering dat in de A- en B-scholen het aantal allochtone doelgroepleerlingen erg laag is en de scores dus gevoelig voor toeval. Laten we deze twee groepen scholen buiten beschouwing, dan wijst schema 1 er voor de 0.90 leerlingen op dat de taalprestaties dalen wanneer het aantal doelgroepleerlingen op school toeneemt. Omdat al gecontroleerd is voor de invloed van de achtergrondkenmerken, suggereert dit dus nog een eigen effect van leeromgeving: scholen met hogere concentraties doelgroepleerlingen zijn een minder gunstige leeromgeving voor 0.90 leerlingen, gemeten naar hun taalprestaties in groep 2.

### *Doelgroepleerlingen in Zoetermeer: de tussengroepen*

Bij de behandeling van de volgende onderzoeksvraag, die gaat over de *leerwinst* die doelgroepleerlingen boeken tussen groep 2 en groep 4, zullen we echter zien dat het beeld verandert. We bespreken dat verder in de volgende paragraaf.

*Zijn de taal- en ontwikkelingsachterstanden van doelgroepleerlingen op basisscholen met 10-50% doelgroepleerlingen vergelijkbaar met die van doelgroepkinderen op scholen met hoge (>50%) en lage (<10%) concentraties GOA-leerlingen? Uit de analyses concluderen we dat deze vraag negatief beantwoord moet worden. Voor de totale groep doelgroepleerlingen in groep 2 vinden we systematisch hogere taal- en rekenprestaties op scholen met lagere concentraties doelgroepleerlingen dan op scholen met hogere concentraties doelgroepleerlingen. Er is sprake van een glijdende schaal en niet van een 'breuk' of een omslagpunt. Na controle voor achtergrondkenmerken doet het aandeel doelgroepleerlingen op een school er alleen toe voor de taalprestaties. Het aandeel doelgroepleerlingen lijkt met name de taalprestaties van de allochtone doelgroepkinderen te beïnvloeden en niet zozeer die van de autochtone doelgroepkinderen. We concluderen verder dat allochtone 0.00-leerlingen in groep 2 een opvallend lage score vertonen op taal in vergelijking met de autochtone (0.25) leerlingen, ongeacht de concentratie doelgroepleerlingen.*

### **2.3 Vraag 3: Vergelijking op verloop van de schoolloopbanen**

De derde onderzoeksvraag luidt:

*Hoe verloopt de verdere schoolloopbaan van de doelgroepleerlingen op scholen met 10-50% doelgroepleerlingen? En hoe valt de vergelijking uit met de schoolloopbaan van doelgroepleerlingen op hoge (>50%) en lage (<10%) concentratiescholen?*

Voor de beantwoording van deze onderzoeksvraag zijn met behulp van de PRIMA-gegevens de vorderingen onderzocht tussen groep 2 en groep 4. Hiervoor is gebruik gemaakt van de vaardigheidsscores taal en rekenen, een algemene maat in PRIMA die vergelijking tussen leerjaren toestaat. Om de vorderingen te bepalen kijken we dan naar de groei of *leerwinst* van de leerling tussen twee meetmomenten. Die leerwinst is het verschil in score tussen het eerste en tweede

meetmoment: in dit geval de meting in groep 2 en groep 4. We hebben hiervoor dus, zoals eerder vermeld, de gegevens van twee PRIMA-metingen gebruikt (3<sup>e</sup> en 4<sup>e</sup> meting, 1999 en 2001). Dat betekent wel dat de analyses op kleinere groepen leerlingen betrekking hebben. Bij longitudinale analyses ‘verliezen’ we namelijk alle leerlingen van wie we wel een eerste maar geen tweede meting hebben. Die tweede meting kan ontbreken omdat het kind intussen de school heeft verlaten of is blijven zitten, of doordat de school niet meer meedoet aan PRIMA. Er blijven echter in de PRIMA-bestanden ruim voldoende leerlingen over voor het bepalen van gegevens over leerwinst.

De resultaten staan in Tabel 6. De scores in deze tabel geven de gemiddelde *toename* (groei) weer.

*Tabel 6 Gemiddelde toename in taal- en rekenprestaties en leerkrachtoordelen cognitieve capaciteiten, onderpresteren en werkhouding van groep 2 naar 4 voor doelgroepeleringen op scholen met verschillende concentraties van doelgroepeleringen (A-E) en van 0.0 leerlingen (F)*

	A incid.	B 0-30	C 30-40	D 40-50	E >50	F 0.0
<i>Totaal</i>						
Taal	64.2	60.4	52.4	56.3	55.3	61.6
Rekenen	8.8	11.0	10.5	9.5	10.3	10.6
leerkrachtoordeel werkhouding	0.2	0.0	0.0	0.3	-0.1	0.1
leerkrachtoordeel onderpresteren	-0.1	-0.1	0.1	0.0	0.0	0.0
leerkrachtoordeel cognitieve capaciteiten	-0.3	-0.3	-0.2	-0.3	-0.2	-0.2
n min	76	118	125	133	871	1979
n max	132	227	282	266	1675	4018
<i>Allochtoon</i>						
Taal	67.8	70.4	40.7	49.0	55.9	56.9
Rekenen	13.5	9.3	9.1	10.5	11.4	10.8
leerkrachtoordeel werkhouding	0.4	-0.2	-0.2	0.1	-0.1	0.0
leerkrachtoordeel onderpresteren	0.0	-0.1	0.2	0.0	0.0	0.0
leerkrachtoordeel cognitieve capaciteiten	-0.6	-0.7	0.0	-0.3	-0.2	-0.2
n min	9	10	32	69	517	321
n max	15	20	71	117	1055	660

*Doelgroepleerlingen in Zoetermeer: de tussengroepen*

	A	B	C	D	E	F
	incid.	0-30	30-40	40-50	>50	0.0
<i>Autochtoon</i>						
Taal	63.8	59.5	55.7	62.6	54.6	62.6
Rekenen	8.2	11.1	11.0	8.8	8.3	10.6
leerkrachtoordeel werkhouding	0.2	0.0	0.0	0.4	-0.1	0.1
leerkrachtoordeel onderpresteren	-0.1	-0.1	0.1	-0.1	0.1	0.0
leerkrachtoordeel cognitieve capaciteiten	-0.3	-0.3	-0.3	-0.4	-0.3	-0.2
n min	66	106	93	61	348	1647
n max	116	210	211	139	616	3339

Uit de tabel blijkt dat wanneer we de groep als totaal bekijken, de gemiddelde vooruitgang op taal het grootst is bij groep A, scholen met een laag aandeel doelgroepleerlingen. Hier is opnieuw sprake van een glijdende schaal: naarmate de concentratie doelgroepleerlingen toeneemt, neemt de gemiddelde toename in taalprestaties in de periode groep 2 tot groep 4 af. Deze glijdende schaal doet zich niet voor bij rekenen. Daar is het beeld juist wisselend. De leerkrachtoordelen ('werkhouding'; 'onderpresteren' en 'cognitieve capaciteiten') vertonen geen opvallende scores, behalve dat voor alle groepen geldt, dat het leerkrachtoordeel over de cognitieve vermogens van leerlingen afneemt in de periode tussen groep 2 en groep 4. In groep 4 oordelen de leerkrachten iets minder positief over de cognitieve vermogens van de leerlingen dan in groep 2.

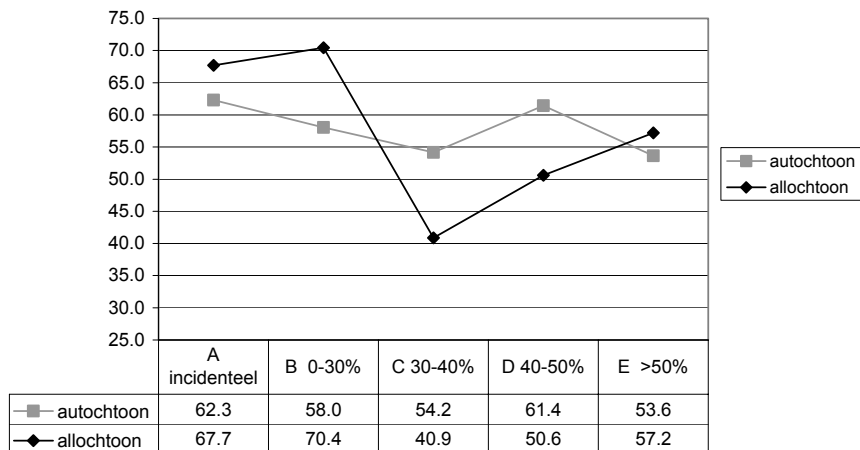
Wanneer we de resultaten voor de allochtone en autochtone leerlingen apart bekijken, dan blijkt er bij de allochtone groep een opvallend grote leerwinst te worden gehaald op taal bij de incidentele doelgroepleerlingen op scholen met 0-30% doelgroepleerlingen en meer dan 5 leerlingen in de kleutergroep (groep B). Het aantal leerlingen in deze groep is echter laag, zodat we hier niet veel betekenis aan moeten toekennen. Vooruitgang op rekenen zien we vooral bij incidentele allochtone leerlingen in de A-groep. Over het geheel genomen lijkt de leerwinst voor allochtone leerlingen iets gunstiger op de lage concentratiescholen (A en B) én op de hoge concentratiescholen (E), en dus het minst gunstig op de scholen met matige concentraties. De kleine aantallen in de A- en B-groep nopen hier echter tot voorzichtigheid bij het trekken van conclusies.

Bij de autochtone leerlingen is opvallend dat deze leerlingen op de E-scholen (met de hoogste concentratie doelgroepleerlingen) de laagste leerwinst boeken bij taal.

Ook voor deze vraag naar de toename in prestaties van groep 2 naar 4 en het verschil in leerkrachtoordelen tussen groep 2 en 4 zijn multivariate analyses uitgevoerd. Het kan immers zo zijn dat de gevonden verschillen in leerwinst niet te maken hebben met de mate van concentratie doelgroepleerlingen, maar met verschillen in achtergrondkenmerken tussen de verschillende groepen. We zijn dus nagegaan of zich nog verschillen voordoen in scores tussen doelgroepleerlingen op scholen met verschillende concentraties doelgroepleerlingen als je controleert voor achtergrondkenmerken. Hiermee kijken we ook opnieuw naar de vraag: wat is de optimale aandeel doelgroepleerlingen voor doelgroepleerlingen zelf? Verschilt dit voor allochtone en autochtone leerlingen?

Uit de analyses blijkt dat na controle voor de achtergrondkenmerken opleiding ouders, sekse en etnische herkomst (allochtoon dan wel autochtoon) het alleen voor de toename in taalprestaties uitmaakt wat het aandeel doelgroepleerlingen is op school.<sup>4</sup> Dit effect blijkt bij taal voor allochtone en autochtone doelgroepkinderen niet hetzelfde te zijn. In onderstaande grafiek laten we dit zien. De grafiek bevat de toename in taalscores van allochtone en autochtone doelgroepleerlingen op scholen met verschillende concentraties doelgroepleerlingen (A-E) na correctie voor de genoemde achtergrondkenmerken.

Schema 2 Leerwinst taal tussen groep 2 en groep 4



<sup>4</sup> Er is niet gecontroleerd voor deelname aan peuterspeelzalen en kinderdagverblijven vanwege de lagere aantallen in deze analyse.

### *Doelgroepleerlingen in Zoetermeer: de tussengroepen*

Te zien is dat allochtone en autochtone doelgroepleerlingen de hoogste toename in taalprestaties hebben op scholen met de laagste concentraties doelgroepleerlingen (0-30%). Op dit type scholen gaan allochtone doelgroepleerlingen bovendien meer vooruit dan autochtone doelgroepleerlingen. Ook hier moeten we echter de scores van allochtone leerlingen in de A- en B-groep eigenlijk buiten beschouwing laten, omdat het om lage aantallen gaat. Voor de allochtone leerlingen in de schooltypen C, D en E wijzen de uitkomsten in schema 2 op een gunstig effect van concentratie: hoe hoger het aandeel doelgroepleerlingen op school, hoe groter de leerwinst bij taal.

Voor de autochtone leerlingen is het patroon grilliger, en dat komt vooral door hun relatief hoge leerwinst in groep D. De rest van het beeld suggereert een lichte afname in leerwinst met de toename van het aandeel doelgroepleerlingen op school. Vergelijken we deze uitkomsten met die in schema 1, dan zien we een vrijwel tegengesteld patroon bij de allochtone leerlingen. Voor de prestaties in groep 2 (schema 1) lijkt een matige concentratie (groep C, D) het gunstigst, maar voor de hoeveelheid leerwinst tussen groep 2 en groep 4 (schema 2) is die concentratie juist het ongunstigst. Die twee uitkomsten hebben iets met elkaar te maken. Immers, hoe sterker leerlingen qua prestaties al zijn in groep 2, hoe hoger ze beginnen op de 'leerwinstmeter' en hoe kleiner de kans dat ze twee jaar later ook nog hoge leerwinst vertonen. Hoge leerwinst valt eerder te verwachten bij wie laag begint.

Wat zeggen beide uitkomsten nu over de invloed van de concentratie doelgroepleerlingen, dus de invloed van de leeromgeving op de prestaties van doelgroepleerlingen? Als maat voor de invloed van leeromgeving is de *leerwinst* een betere indicator dan de prestaties in groep 2. De leerwinstmaat omvat immers prestaties tot en met groep 4 en gaat dus over een langere invloed van de leeromgeving. Dat betekent dat we de uitkomsten in schema 2 hiervoor van meer betekenis achten. We constateren in schema 2 een opmerkelijke lage leerwinst bij de allochtone doelgroepleerlingen op scholen in groep C, maar die valt te verklaren doordat die leerlingen kennelijk (zie schema 1) al een wat sterkere start hebben. De oorzaak daarvoor is in dit onderzoek niet te geven. Mogelijk is er toch nog een invloed van niet-gemeten achtergrondkenmerken, waarvoor dan dus ook niet is gecontroleerd.

Over het geheel genomen achten we het echter verstandig de hier gepresenteerde uitkomsten met veel voorzichtigheid te benaderen. De verschillen in uitkomsten

tussen beide schema's en de grillige patronen in beide schema's laten geen stevige uitspraken toe over de samenhang tussen de leeromgeving (mate van concentratie) en de prestaties en leerwinst van doelgroepleerlingen. Hierop komen we in de conclusies terug.

*Hoe verloopt de verdere schoolloopbaan van de doelgroepleerlingen op scholen met 10-50% doelgroepleerlingen? En hoe valt de vergelijking uit met de schoolloopbaan van doelgroepleerlingen op hoge (>50%) en lage (<10%) concentratiescholen? De analyses zijn hier geconcentreerd op de verschillen in leerwinst die de verschillende groepen doelgroepleerlingen maken tussen groep 2 en groep 4.*

*We concluderen dat het voor de leerwinst die leerlingen maken tussen groep 2 en 4 alleen voor taal iets uitmaakt in welke leeromgeving zij verkeren. De patronen zijn echter voor allochtone en autochtone niet gelijk, en laten ook binnen beide groepen geen duidelijke uitspraken toe over welke leeromgeving (welk percentage doelgroepleerlingen) voor de ontwikkeling van de taalprestaties het beste is.*

#### **2.4 Vraag 4: Welke aandacht verdient deze groep in het gemeentelijk VVE-beleid?**

Bij onderzoeksvraag 4 gaat het erom of de kinderen op basisscholen met een matige concentratie doelgroepleerlingen aandacht verdienen in het VVE-beleid van de gemeente Zoetermeer. De onderzoeksvraag luidt:

*Welke aandacht verdient de groep doelgroepleerlingen op scholen met 10-50% doelgroepleerlingen in het gemeentelijk VVE-beleid?*

Voor de beantwoording van deze vraag kunnen we ons baseren op de uitkomsten uit de in de vorige paragrafen besproken analyses.

Het VVE-beleid is erop gericht om kinderen met een dreigende ontwikkelingsachterstand in het basisonderwijs extra stimulering te bieden in de voor- en vroegschoolse periode. Onderdeel van dit beleid is dat kinderen met bepaalde achtergrondkenmerken (primair: behorend tot de GOA-doelgroep) gestimuleerd worden om deel te nemen aan een voor- en vroegschoolse programma. De vraag

### *Doelgroepleerlingen in Zoetermeer: de tussengroepen*

van de gemeente Zoetermeer is of het nodig is om het beleid ook te richten op leerlingen op scholen met een matige concentratie doelgroepleerlingen. We concentreren ons hier dus vooral op de leerlingen uit de door ons onderscheiden groepen B, C en D (scholen met 0-30% doelgroepleerlingen, maar meer dan 5 doelgroepleerlingen in de kleutergroepen en scholen met tussen de 30 en 40% en tussen de 40 en 50% doelgroepleerlingen).

Het blijkt dat deze 'tussengroep' doelgroepleerlingen naar verhouding klein is. Verreweg de meeste doelgroepleerlingen zitten op de scholen met de hoge concentraties doelgroepleerlingen (meer dan 50%). Wanneer die concentratiescholen bereikt worden met het beleid, wordt dus ook het grootste deel van de doelgroep bereikt. Splitsen we deze gegevens uit naar 0.25 en 0.90 leerlingen, dan blijkt dat op de scholen met lage percentages doelgroepleerlingen de doelgroepleerlingen vooral Nederlandse leerlingen zijn (0.25-leerlingen). Naarmate de concentratie doelgroepleerlingen toeneemt, neemt het percentage allochtone (0.90) doelgroepleerlingen toe. Hoge concentratiescholen zijn dus 'zwarter'. Op scholen met meer dan 50% doelgroepleerlingen zijn de autochtone doelgroepleerlingen in de minderheid. Wanneer het VVE-beleid zich alleen richt op de scholen met de hoogste concentraties doelgroepleerlingen worden autochtone doelgroepleerlingen dus naar verhouding wat minder goed bereikt. Deze 0.25-kinderen zitten immers verhoudingsgewijs wat vaker op de scholen met de lage concentraties doelgroepleerlingen.

Verder hebben we gezien dat naarmate de concentratie doelgroepleerlingen op de scholen lager is de positie van de allochtone doelgroepleerlingen wat gezinskenmerken betreft gunstiger is. Op de scholen met minder doelgroepleerlingen is bij 0.90 leerlingen het opleidingsniveau van ouders hoger, wordt thuis vaker Nederlands gesproken en is de beheersing van het Nederlands door de moeder beter. Deze kinderen komen dus minder vaak onaanspreekbaar (in het Nederlands) de basisschool binnen. Dit is meer het geval naarmate de concentratie doelgroepleerlingen hoger is. Het beeld mag bij allochtone leerlingen dan wat gunstiger zijn naarmate de concentratie doelgroepleerlingen lager is, toch is het zo dat 0.90 leerlingen over de hele linie een minder gunstige positie hebben dan 0.25 leerlingen. Autochtone doelgroepleerlingen nemen op alle achtergrondkenmerken een betere positie in: het opleidingsniveau van hun ouders is hoger (er zijn minder ouders met heel weinig of geen scholing) en de tendens is dat ze vaker een voorschoolse voorziening (vooral: peuterspeelzaal) hebben bezocht. Bij de deelname aan voorschoolse

voorzieningen valt op dat de deelname onder alle groepen hoog is. Dat geldt vooral voor het peuterspeelzaalbezoek. Hier gaat het dan vooral om het bezoek aan de reguliere peuterspeelzaal en niet om deelname aan de (in het kader van het VVE-beleid ontwikkelde) peuterspeelzalen met een VVE-programma (voorscholeren). Daar hebben de leerlingen die in deze analyses betrokken zijn (PRIMA-3 en -4) nog niet of nauwelijks aan kunnen deelnemen, omdat de voorscholeren er nog niet (of hooguit op slechts zeer bescheiden schaal) waren op het moment dat zij peuters waren en een voorschoolse voorziening konden bezoeken. De deelnamecijfers gaan dus over de reguliere peuterspeelzalen en kinderdagverblijven.

Autochtone en allochtone doelgroepleerlingen beschikken niet alleen over gunstiger achtergrondkenmerken naarmate het aandeel doelgroepleerlingen op school lager is, ook de scores op de ontwikkelingsmaten in groep 2 vertonen een gunstiger beeld naarmate er minder doelgroepleerlingen op een school zitten. Op de scholen met de hoogste concentraties doelgroepleerlingen wordt het laagst gescoord op taal. Uit de nadere analyses op de taal- en rekenscores in groep 2 blijkt dat het aandeel doelgroepleerlingen op een school er alleen toe doet voor de taalprestaties, en dan vooral voor de taalprestaties van de allochtone leerlingen.

Om de invloed van de leeromgeving (concentratie doelgroepleerlingen) op de ontwikkeling en de leerprestaties nader te bepalen is gekeken naar de leerwinst van de doelgroepleerlingen uit de verschillende groepen tussen groep 2 en groep 4. Uit de betreffende analyses blijkt dat na controle voor de achtergrondkenmerken opleiding ouders, sekse en etnische herkomst het alleen voor de leerwinst op taal uitmaakt wat het aandeel doelgroepleerlingen is op school. Het patroon is echter te grillig om duidelijke uitspraken te kunnen doen over wat een 'optimale' samenstelling van de schoolbevolking zou zijn<sup>5</sup>.

---

<sup>5</sup> Ook in ander onderzoek is dit moeilijk gebleken. Zie bijvoorbeeld Peetsma, T., & I. van der Veen, P. Koopman, E. van Schooten (2003), Kan een eenzijdige klassamenstelling de ontwikkeling van leerlingen afremmen? Effecten van de sociale en etnische klassamenstelling en verschillen hierin tussen groepen. *Pedagogische Studiën*, 80, 5, 339-357. Zie ook Tesser, P.T.M., & J. Iedema, J. *Rapportage minderheden 2001*. Den Haag: Sociaal Cultureel Planbureau en Driessen, G., J. Doesborgh, G. Ledoux, I. van der Veen, M. Vergeer (2003). *Sociale integratie in het primair onderwijs. Een studie naar de relatie tussen sociale, etnische, religieuze en cognitieve schoolcompositie en de cognitieve en niet-cognitieve positie van verschillende groepen leerlingen*. Analyses bij het PRIMA cohort onderzoek, 3<sup>e</sup> meting. Nijmegen/Amsterdam: ITS/SCO-Kohnstamm Instituut

*Doelgroepleerlingen in Zoetermeer: de tussengroepen*

*We concluderen, samenvattend, dat 0.25 en 0.90 leerlingen op scholen met lage concentraties leerlingen uit de doelgroepen van het onderwijsachterstandenbeleid betere resultaten blijken te hebben op taal en rekenen in groep 2 dan kinderen op scholen met hogere concentraties GOA-leerlingen. Deze leerlingen blijken zich ook beter te ontwikkelen in de onderbouw van het basisonderwijs, met name op taal. Dit geldt sterker voor de 0.90 leerlingen dan voor de 0.25 leerlingen. Dat deze leerlingen beter presteren naarmate de concentraties doelgroepleerlingen lager zijn, komt voor een belangrijk deel doordat ze gunstiger achtergrondkenmerken hebben (minder lage opleidingsniveaus van de ouders; vaker het Nederlands als thuistaal, een betere beheersing van het Nederlands van met name de moeder). Voor de leerwinst van de leerlingen blijkt verder het aandeel doelgroepleerlingen op een school van belang. Dat geldt vooral voor de allochtone leerlingen en dan met name voor de prestaties op taal.*

*De leerlingen uit de 'tussengroepen' (30-40% doelgroepleerlingen en 40-50%) lijken soms meer op de doelgroepleerlingen op de lage concentratiescholen, soms meer op de doelgroepleerlingen op de hoge concentratiescholen. We constateren steeds een glijdende schaal, zowel op de achtergrondkenmerken (gunstiger naarmate de concentratie lager is) als op de prestaties (beter naarmate de concentratie lager is). Er is derhalve geen sprake van een 'omslagpunt' dat richtinggevend kan zijn voor het VVE-of GOA-beleid.*

*Voorlopig blijven we dan ook bij de in het eerste onderzoek geformuleerde beleidsaanbeveling dat het gerechtvaardigd is om het VVE-beleid vooral te richten op de scholen met de hoogste concentraties doelgroepleerlingen. Daar zitten de kinderen (en de ouders) die de extra stimulans het hardst nodig hebben.*

*Naast het beleid dat gericht is op het stimuleren van Voorschool-deelname blijft het echter van belang ook andere voorzieningen voor jonge kinderen te faciliteren, zoals de peuterspeelzalen en kinderdagverblijven. We hebben gezien dat de deelname aan deze voorzieningen, met name de peuterspeelzaal, onder alle groepen hoog is. Het blijft dan ook zin hebben om te investeren in de reguliere peuterspeelzalen en kinderdagverblijven, om zo ook de 0.25-leerlingen die niet op concentratiescholen terecht komen te (blijven) bereiken met een voorschoolse voorziening.*

*Evenals uit het vorige onderzoek komt uit dit onderzoek naar voren dat de doelgroepopleerlingen op de scholen met een klein aandeel doelgroepopleerlingen (dat zijn vooral de 0.25-leerlingen) uit gezinnen komen waar aanmerkelijk minder aan cultuurparticipatie wordt gedaan dan in de gezinnen van de niet-doelgroepopleerlingen. In het vorige onderzoek hebben we aanbevolen om eerder dan VVE-inspanningen, op deze scholen Verlengde Schooldag activiteiten aan te bieden, dan wel binnen het curriculum een zo rijk mogelijk cultureel aanbod te doen. Te denken valt ook aan buurtprojecten, waarbij de school wordt opengesteld voor activiteiten buiten de schooltijden in samenwerking met andere buurtinstellingen op het terrein van culturele activiteiten en welzijn.*

Hierboven hebben we de eindconclusie voor het onderzoek gegeven voor wat betreft de leerlingen uit de ‘tussengroepen’. We hebben echter in dit onderzoek nog een paar dingen geconstateerd die uit een oogpunt van GOA- en VVE-beleid ook van belang zijn.

We doelen op de relatief zwakke positie die we –opnieuw, want ook in het eerste onderzoek kwam deze groep als opvallend naar voren- hebben gevonden voor de allochtone 0.00-leerlingen. Dit zijn leerlingen die wel allochtoon zijn, maar niet uit gezinnen komen met laag-opgeleide ouders en die daarom niet tot de GOA-doelgroep worden gerekend. Ze blijken zich echter in de onderbouw van het basisonderwijs slechter te ontwikkelen dan de autochtone (0.25) leerlingen, ongeacht de concentratie doelgroepopleerlingen. Dit betreft vooral de taalprestaties. Het feit dat deze leerlingen vaak thuis geen Nederlands spreken met hun ouders speelt daar ongetwijfeld een rol bij. Dat zou ook kunnen verklaren waarom ze het zelfs slechter doen dan de allochtone incidentele doelgroepopleerlingen. In deze laatste groep zitten weliswaar de kinderen uit gezinnen met lagere opleidingsniveaus, maar hun thuistaal is vaker Nederlands. Ook is het denkbaar dat de allochtone 0.00-leerlingen nadeel ondervinden van het feit dat ze relatief vaak op concentratiescholen zitten<sup>5</sup>. Het hoge aandeel kansarme leerlingen op deze scho-

---

<sup>5</sup> We hebben dat in dit onderzoek niet nader onderzocht. Er zijn echter uitgebreide analyses gedaan op PRIMA-gegevens rond dit type vragen. Zie voor een samenvatting hiervan: G. Ledoux e.a., *Sociale integratie in het primair onderwijs*. Resultaten van een onderzoek naar de invloed van het leerlingenpubliek van scholen op prestaties en welbevinden van leerlingen. Nijmegen/Amsterdam: ITS/SCO-Kohnstamm Instituut.

*Doelgroep leerlingen in Zoetermeer: de tussengroepen*

len kan er toe leiden dat de 0.00-leerlingen op deze scholen onvoldoende stimulans krijgen.

We willen er dan ook nogmaals voor pleiten om de allochtone 0.00-leerlingen in ieder geval niet te vergeten als het gaat om *taalbeleid en taalstimulering*. Ook zij hebben op dit gebied nog extra aandacht en ondersteuning nodig. Dat geldt voor de VVE-leeftijd, maar uiteraard ook nog daarna. Verder is het goed om alert te zijn op de bewaking van het niveau voor de beter presterende leerlingen op hoge concentratiescholen. Door het grote aantal laagpresteerders op deze scholen is er altijd een risico dat er ongemerkt niveauverlaging plaatsvindt, met gevolgen voor de kinderen ‘aan de bovenkant’. Op hoge concentratiescholen zullen dat naar verhouding vaak allochtone 0.00-leerlingen zijn.

*Er zijn redenen om extra alert te zijn op de schoolloopbanen van allochtone 0.00-leerlingen. Zij blijken zich in het basisonderwijs minder te ontwikkelen dan de autochtone (0.25) leerlingen, met name als het gaat om de taalprestaties. Verder zitten zij vaak op concentratiescholen, waar zij het gevaar lopen door het lage niveau te weinig stimulans te krijgen.*

*We bevelen dan ook aan in het VVE- en GOA-beleid in Zoetermeer aandacht te besteden aan de schoolloopbanen van de allochtone 0.00-leerlingen.*